

УТВЕРЖДАЮ

Генеральный Директор

ООО «Мэлвуд»



Егоров Д.Е.

2021 г.

ЭКСПЕРТНОЕ ЗАКЛЮЧЕНИЕ

по результатам технического обследования конструкций квартиры,
расположенной по адресу:

по техническому заданию

от

Инженер-эксперт ООО «Мэлвуд»

_____ А.А. Печенкин

г. Новосибирск, 2021 год

Содержание

1. Введение.....	3
2. Предоставленные документы.....	4
3. Общие сведения об объекте.....	5
4. Методика обследования.....	6
5. Оборудование и инструменты, используемые при экспертизе.....	9
6. Результаты обследования.....	10
7. Выводы.....	19
8. Перечень используемых нормативных документов и литературы:.....	20
9. Приложение № 1.....	22
10. Приложение № 2.....	79
11. Приложение № 3.....	87
12. Приложение № 4.....	92
13. Приложение № 5.....	97
14. Приложение № 6.....	102

1. Введение

Действие настоящего экспертного заключения распространяется на квартиру, расположенную по адресу:

(далее по тексту Объект и/или Объект исследования).

Цель обследования:

1. Определить качество фактически выполненных ремонтных работ в объекте исследования;
2. Определить наличие (отсутствие) дефектов в объекте исследования;
3. В случае выявления дефектов, определить стоимость ремонтно-восстановительных работ, направленных на устранение выявленных дефектов;
4. Составить локальный сметный расчет;
5. Составить экспертное заключение.

2. Предоставленные документы

1. Чек № 04-5203-2011-2520-4446 на сумму 16054,00 руб.;
2. Чек № 04-5258-2010-1719-5855 на сумму 97112,40 руб. от 17.10.2020 г.;

3. Общие сведения об объекте

Общие сведения об Объекте приведены в Таблице 1.

Таблица.1. Описание существующего здания.

№ п/п	Наименование	Характеристика
<u>1</u>	<u>2</u>	<u>3</u>
1	Назначение здания	Многоквартирный жилой дом
2	Описание элементов здания:	
	а) наружные стены	Кирпичные
	б) перекрытия	Железобетонные
	в) окна	ПВХ
	г) двери	Металлическая, МДФ
4	Отопление	Центральное
5	Водоснабжение	Центральное
6	Электроснабжение	Центральное
7	Канализация	Центральная
8	Горячее водоснабжение	Центральное
9	Вентиляция	Естественная

4. Методика обследования

Обследование Объекта проводилось в три связанных между собой этапа:

- подготовка к проведению обследования (информационно-аналитический);
- предварительное (визуальное) обследование;
- детальное (инструментальное) обследование.

Составление экспертного заключения по результатам обследования и информационно-аналитического исследования предоставленных для проведения строительно-технической экспертизы документов производится при использовании нормативной документации, действующей в настоящий момент на территории Российской Федерации.

В соответствии с требованиями СП 13-102-2003 п. 6.1 Подготовка к проведению обследований предусматривает ознакомление с объектом обследования и проектной документацией на конструкции и строительство сооружения. Экспертом произведен внешний осмотр строительных конструкций Объекта, с выборочным фиксированием на цифровую камеру, что соответствует требованиям СП 13-102-2003 п. 7.2 Основой предварительного обследования является осмотр здания или сооружения и отдельных конструкций с применением измерительных инструментов и приборов (бинокли, фотоаппараты, рулетки, штангенциркули, щупы и прочее). Обмерные работы производились в соответствии с требованиями СП 13-102-2003 п.8.2.1. Целью обмерных работ является уточнение фактических геометрических параметров строительных конструкций и их элементов, определение их соответствия проекту или отклонение от него. Инструментальными измерениями уточняют пролеты конструкций, их расположение и шаг в плане, размеры поперечных сечений, высоту помещений, отметки характерных узлов, расстояния между узлами и т.д. По результатам измерений составляются планы с фактическим расположением

конструкций, разрезы, чертежи рабочих сечений несущих конструкций, узлов сопряжений и сопоставляют с проектом на строительство.

Расчет стоимости ремонтно-восстановительных работ проводится на основании результатов, полученных при проведении строительно-технической экспертизы, в соответствии с нормативными документами, действующими в настоящее время на территории Российской Федерации.

При формировании локального сметного расчета были применены единичные расценки, предназначенные для определения сметной стоимости строительных, специальных строительных, ремонтно-строительных работ, монтажа оборудования и пусконаладочных работ и в комплексе с другими сметными нормативами используются для определения сметной стоимости строительства базисно-индексным методом в порядке, установленном действующими методическими документами.

Согласно Приказа от 04 сентября 2019 г. N 519/ПР «Об утверждении методических рекомендаций по применению Федеральных единичных расценок на строительные, специальные строительные, ремонтно-строительные, монтаж оборудования и пусконаладочные работы» единичные расценки учитывают полный комплекс затрат для определения сметной стоимости строительных, специальных строительных, ремонтно-строительных работ, монтажа оборудования и пусконаладочных работ.

Расчет стоимости работ произведен в соответствии с ФЕР (федеральные единичные расценки) - это сметные нормативы, содержащие расценки на выполнение единичных строительных работ. Указанные сметные нормативы регламентируют выраженные в натуральной форме отдельные элементы прямых затрат, приходящиеся на единицу объема строительных работ и конструктивных элементов:

1. расход строительных материалов
2. затраты труда строительных рабочих
3. времени работы строительных машин.

Данные строительные нормативы разрабатываются и устанавливаются

Федеральным центром ценообразования в строительстве и промышленности строительных материалов.

Физический износ материалов отделочного покрытия и конструкций при расчете стоимости ремонтно-восстановительных работ не учитывается, так как ремонт нельзя осуществлять с использованием строительных материалов и изделий, степень износа или агрегатное состояние (например, вместо твердого покрасочного слоя используется жидкая краска) которых были бы такими же, как и у материалов и изделий, пострадавших при затоплении или пожаре. Стоимость ремонта включает также затраты на выполнение производственных операций, эксплуатацию оборудования, машин и механизмов, в отношении которых использование понятия «естественный износ» невозможно, так как это действия, а они неподвластны физическому износу.

Расчет стоимости работ и материалов производится на программном комплексе «Гранд-Смета», свидетельство о государственной регистрации программы № 209616825, сертификат соответствия № РОСС RU. СП 15 НОО 286, выдан 25.12.2009г., официальная версия, свидетельство о регистрации пользователя № 006367 147 от 26.09.2014 г., предоставленная лицензиатом по сублицензионному договору № 14.Нсб0002554с.

5. Оборудование и инструменты, используемые при экспертизе

При проведении экспертизы использовались следующие виды оборудования и инструментов, отраженные в Таблице № 2.

Таблица 2. Оборудование и инструменты, используемые при проведении обследования

№ п.п.	Наименование прибора	Марка, модель	Данные о поверке
1	Лазерный дальномер	Bosch GLM 40, рег. №60740-15	Свидетельство о поверке № 572131 до 7 июня 2021 года
2	Смартфон	iPhone 8 Plus	-
3	Правило	Правило алюминиевое 2000мм, заводской № П-01	Сертификат о калибровке №176628 от 13 июля 2020 года
4	Уровень строительный	1000 мм, заводской № 40304	Сертификат о калибровке №172488 от 27 марта 2020 года
5	Линейка	Измерительная металлическая (300 мм) мм, заводской №155389	Сертификат о калибровке №174530 от 09 апреля 2020 года

6. Результаты обследования

Выезд и фактическое обследование конструкций Объекта осуществлялось 18.01.2021 года в 09:30 часов.

Обследуемый Объект имеет естественное и искусственное освещение, обеспечено инженерными системами.

Планировка и фактические размеры обследуемых помещений Объекта отражены на рис. 1.

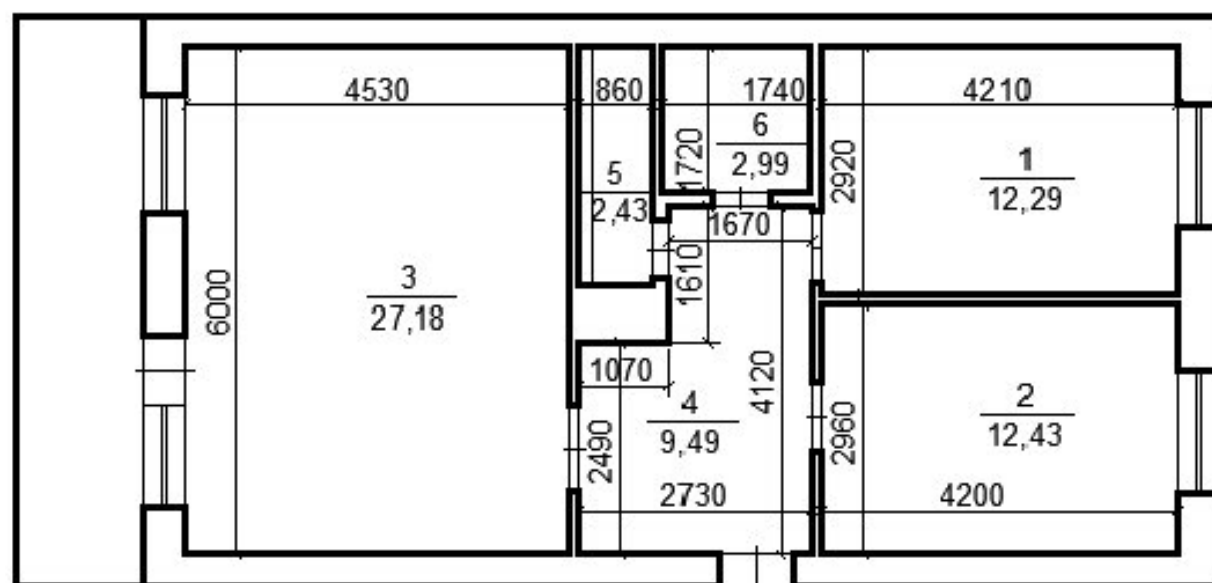


Рисунок 1 - Планировка и фактические размеры помещений квартиры

В ходе производства информационно - аналитического анализа предоставленных документов, нормативно-технической документации и проведения натурного обследования конструкций Объекта были выявлены множественные несоответствия (отклонения) конструкций требованиям нормативно-технических документов, действующих в настоящее время на территории РФ, а именно:

1. Помещение № 1:

- пол выполнен из цементной стяжки, по которой уложен линолеум. По периметру комнаты монтирован ПВХ плинтус. Обнаружены отклонения поверхности покрытия от плоскости до 3,5 мм ($S \approx 0,7$ м.кв), до 5 мм ($S \approx 1,0$ м.кв), до 14,5 мм ($S \approx 0,5$ м.кв), до 5,5 мм ($S \approx 1,1$ м.кв) на 2 м, что не

соответствует требованиям таблицы 8.15 СП 71.13330.2017 «Изоляционные и отделочные покрытия. Актуализированная редакция СНиП 3.04.01-87», в которой сказано: «Отклонения поверхности покрытия от плоскости при проверке двухметровой контрольной рейкой поливинилацетатных, дощатых, паркетных покрытий и покрытий из линолеума, рулонных на основе синтетических волокон из поливинилхлоридных и сверхтвердых древесноволокнистых плит должны быть не более 2 мм.».

- окно из ПВХ профилей. Отсутствует герметичное примыкание подоконной доски к оконному блоку, выход подоконной доски составляет менее 5 см, что не соответствует п.7.3.2.2 ГОСТ 34378-2018 «Конструкции ограждающие светопрозрачные. Окна и двери. Производство монтажных работ, контроль и требования к результатам работ», в котором прописано, что: «Боковые торцы установленной подоконной доски (подоконника) должны заходить за отделку боковых оконных откосов в соответствии с рабочей документацией. Примечания:

1. Примыкание подоконной доски к оконному блоку должно быть герметичным и устойчивым к деформациям.

2. Сопряжение подоконной доски с оконной коробкой допускается обеспечивать за счет его защемления в подставочном профиле, если он предусмотрен проектом и/или с использованием предусмотренных рабочей документацией элементов.

3. Выход подоконника за пределы стены должен быть не менее 50 мм, при этом не должно происходить перекрытие более 2/3 глубины приборов отопления (если в рабочей документации не предусмотрено иное).

4. Уклон подоконной доски в сторону помещения не должен превышать 1%. Отклонение от горизонтального положения по длине подоконника допускается не более 0,5%.»

- Межкомнатные двери МДФ. Выявлено отклонение от вертикали сторон дверной коробки до 5 мм на 1м, что не соответствует п.5.3.4 ГОСТ 475-2016 «Блоки дверные деревянные и комбинированные. Общие

технические условия», в котором сказано, что: «Отклонения от плоскостности и прямолинейности сторон дверных блоков и их сборочных единиц не должны превышать, 1 мм (ширина блока до 1000 мм), по высоте, ширине и диагонали элементов».

Выявлены зазоры между дверью и коробкой до 11 мм, что не соответствует п.5.3.7 ГОСТ 475-2016 «Блоки дверные деревянные и комбинированные. Общие технические условия», в котором сказано: «Зазоры в местах неподвижных соединений элементов дверных блоков не должны быть более 0,3 мм.».

Отсутствуют направляющий флажок, который позволяет задать направление движения для нижней части дверного полотна. Флажок для кассеты позволяет исключить необходимость установки порога с направляющими, а следовательно порчу напольных отделочных материалов. Также отсутствует упорная стойка, которая используется для врезки ответной планки при необходимости установки замка в полотне.

2. Помещение № 2:

- пол выполнен из цементной стяжки, по которой уложен линолеум. По периметру комнаты монтирован ПВХ плинтус. Обнаружены отклонения поверхности покрытия от плоскости до 4 мм ($S \approx 1,0$ м.кв), до 6,5 мм ($S \approx 1,1$ м.кв), до 3,5 мм ($S \approx 0,6$ м.кв) на 2 м, что не соответствует требованиям таблицы 8.15 СП 71.13330.2017 «Изоляционные и отделочные покрытия. Актуализированная редакция СНиП 3.04.01-87», в которой сказано: «Отклонения поверхности покрытия от плоскости при проверке двухметровой контрольной рейкой поливинилацетатных, дощатых, паркетных покрытий и покрытий из линолеума, рулонных на основе синтетических волокон из поливинилхлоридных и сверхтвердых древесноволокнистых плит должны быть не более 2 мм.». Также при обследовании обнаружены неудаляемые загрязнения.

- Потолок натяжной из ПВХ пленки. Дефект: отсутствие декоративной вставки по периметру помещения.

- Оконный блок из ПВХ профилей со стеклопакетом. Отсутствует герметичное примыкание подоконной доски к оконному блоку, отклонение от горизонтального положения по длине подоконника составляет 0,6%, что не соответствует п.7.3.2.2 ГОСТ 34378-2018 «Конструкции ограждающие светопрозрачные. Окна и двери. Производство монтажных работ, контроль и требования к результатам работ», в котором прописано, что: «Боковые торцы установленной подоконной доски (подоконника) должны заходить за отделку боковых оконных откосов в соответствии с рабочей документацией.

Примечания:

1. Примыкание подоконной доски к оконному блоку должно быть герметичным и устойчивым к деформациям.

2. Сопряжение подоконной доски с оконной коробкой допускается обеспечивать за счет его защемления в подставочном профиле, если он предусмотрен проектом и/или с использованием предусмотренных рабочей документацией элементов.

3. Выход подоконника за пределы стены должен быть не менее 50 мм, при этом не должно происходить перекрывание более 2/3 глубины приборов отопления (если в рабочей документации не предусмотрено иное).

4. Уклон подоконной доски в сторону помещения не должен превышать 1%. Отклонение от горизонтального положения по длине подоконника допускается не более 0,5%.»

Также выявлено отклонение от вертикали откосов оконного проема, которое составляет 5 мм на 1 м., что не соответствует п.5.2.3 ГОСТ 30971-2012 «Швы монтажные узлов примыкания оконных блоков к стеновым проемам. Общие технические условия», в котором сказано: «Отклонение от вертикали и горизонтали сторон проема не должно превышать 4,0 мм на 1 м.».

- Межкомнатные двери МДФ. Выявлены зазоры между дверью и коробкой до 4,5 мм, что не соответствует п.5.3.7 ГОСТ 475-2016 «Блоки дверные деревянные и комбинированные. Общие технические условия», в

котором сказано: «Зазоры в местах неподвижных соединений элементов дверных блоков не должны быть более 0,3 мм.»

Отсутствуют направляющий флажок, который позволяет задать направление движения для нижней части дверного полотна. Флажок для кассеты позволяет исключить необходимость установки порога с направляющими, а следовательно порчу напольных отделочных материалов. Также отсутствует упорная стойка, которая используется для врезки ответной планки при необходимости установки замка в полотне.

3. Помещение № 3:

- пол выполнен из цементной стяжки, по которой уложен линолеум. По периметру комнаты монтирован ПВХ плинтус. Обнаружены отклонения поверхности покрытия от плоскости до 6 мм ($S \approx 0,7$ м.кв), до 4,5 мм ($S \approx 1,1$ м.кв), до 5,5 мм ($S \approx 0,5$ м.кв), до 5 мм ($S \approx 1,0$ м.кв), на 2 м, что не соответствует требованиям таблицы 8.15 СП 71.13330.2017 «Изоляционные и отделочные покрытия. Актуализированная редакция СНиП 3.04.01-87», в которой сказано: «Отклонения поверхности покрытия от плоскости при проверке двухметровой контрольной рейкой поливинилацетатных, дощатых, паркетных покрытий и покрытий из линолеума, рулонных на основе синтетических волокон из поливинилхлоридных и сверхтвердых древесноволокнистых плит должны быть не более 2 мм.». Также при обследовании обнаружены зазоры между плинтусом и стеной, плинтусом и поверхностью пола, что не соответствует требованиям таблицы 8.15 СП 71.13330.2017 «Изоляционные и отделочные покрытия. Актуализированная редакция СНиП 3.04.01-87», в которой сказано: «Зазоры и щели между плинтусами и покрытием пола или стенами (перегородками), между смежными кромками полотен линолеума, ковров, рулонных материалов и плиток не допускаются».

- Потолок натяжной из ПВХ пленки. Дефект: отсутствие декоративной вставки по периметру помещения, также имеются неровности по полотну от закладных деталей, расположенных под натяжным потолком;

- Оконный блок из ПВХ профилей со стеклопакетом. Выявлено отклонение от вертикали откосов оконного проема, которое составляет 5 мм на 1 м., что не соответствует п.5.2.3 ГОСТ 30971-2012 «Швы монтажные узлов примыкания оконных блоков к стеновым проемам. Общие технические условия», в котором сказано: «Отклонение от вертикали и горизонтали сторон проема не должно превышать 4,0 мм на 1 м.»

- Межкомнатные двери МДФ. Выявлено отклонение от вертикали сторон дверной коробки до 5 мм на 1м, что не соответствует п.5.3.4 ГОСТ 475-2016 «Блоки дверные деревянные и комбинированные. Общие технические условия», в котором сказано, что: «Отклонения от плоскостности и прямолинейности сторон дверных блоков и их сборочных единиц не должны превышать, 1 мм (ширина блока до 1000 мм), по высоте, ширине и диагонали элементов».

Выявлены зазоры между дверью и коробкой до 11 мм, что не соответствует п.5.3.7 ГОСТ 475-2016 «Блоки дверные деревянные и комбинированные. Общие технические условия», в котором сказано: «Зазоры в местах неподвижных соединений элементов дверных блоков не должны быть более 0,3 мм.»

Отсутствуют направляющий флажок, который позволяет задать направление движения для нижней части дверного полотна. Флажок для кассеты позволяет исключить необходимость установки порога с направляющими, а следовательно порчу напольных отделочных материалов. Также отсутствует упорная стойка, которая используется для врезки ответной планки при необходимости установки замка в полотне.

Выявлены сколы и царапины на лицевой поверхности дверного полотна, что не соответствует табл. В.1 ГОСТ 475-2016 «Блоки дверные деревянные и комбинированные. Общие технические условия», в котором сказано: «Заруб, запил, отщеп, скол, вырыв, задир, вмятины, выхват, выщербины – не допускаются на лицевых поверхностях».

- электроснабжение центральное. Обнаружен следующий дефект: не

функционируют выключатели, свет включается с помощью автоматических выключателей.

4. Помещение № 4:

- пол выполнен из цементной стяжки, по которой уложен линолеум. По периметру комнаты монтирован ПВХ плинтус. Обнаружены отклонения поверхности покрытия от плоскости до 5 мм ($S \approx 1,0$ м.кв), до 7,5 мм ($S \approx 1,2$ м.кв) на 2 м, что не соответствует требованиям таблицы 8.15 СП 71.13330.2017 «Изоляционные и отделочные покрытия. Актуализированная редакция СНиП 3.04.01-87», в которой сказано: «Отклонения поверхности покрытия от плоскости при проверке двухметровой контрольной рейкой поливинилацетатных, дощатых, паркетных покрытий и покрытий из линолеума, рулонных на основе синтетических волокон из поливинилхлоридных и сверхтвердых древесноволокнистых плит должны быть не более 2 мм.»;

Выявлены локальные трещины в цементной стяжке, площадь дефекта $\approx 1,2$ м.кв, что не соответствует требованиям таблицы 8.15 СП 71.13330.2017 «Изоляционные и отделочные покрытия. Актуализированная редакция СНиП 3.04.01-87», в которой сказано: «поверхности покрытия не должны иметь выбоин, трещин, волн, вздутий, приподнятых кромок».

5. Помещение № 5:

- Межкомнатные двери МДФ. Выявлено отклонение от вертикали сторон дверной коробки до 5 мм на 1 м, что не соответствует п.5.3.4 ГОСТ 475-2016 «Блоки дверные деревянные и комбинированные. Общие технические условия», в котором сказано, что: «Отклонения от плоскостности и прямолинейности сторон дверных блоков и их сборочных единиц не должны превышать, 1 мм (ширина блока до 1000 мм), по высоте, ширине и диагонали элементов».

Выявлены зазоры между дверью и коробкой до 11 мм, что не соответствует п.5.3.7 ГОСТ 475-2016 «Блоки дверные деревянные и комбинированные. Общие технические условия», в котором сказано: «Зазоры

в местах неподвижных соединений элементов дверных блоков не должны быть более 0,3 мм.»

Отсутствуют направляющий флажок, который позволяет задать направление движения для нижней части дверного полотна. Флажок для кассеты позволяет исключить необходимость установки порога с направляющими, а следовательно порчу напольных отделочных материалов. Также отсутствует упорная стойка, которая используется для врезки ответной планки при необходимости установки замка в полотне.

Выявлены сколы и царапины на лицевой поверхности дверного полотна, что не соответствует табл. В.1 ГОСТ 475-2016 «Блоки дверные деревянные и комбинированные. Общие технические условия», в котором сказано: «Заруб, запил, отщеп, скол, вырыв, задир, вмятины, выхват, выщербины – не допускаются на лицевых поверхностях».

6. Помещение № 6:

- Межкомнатные двери МДФ. Выявлено отклонение от вертикали сторон дверной коробки до 5 мм на 1м, что не соответствует п.5.3.4 ГОСТ 475-2016 «Блоки дверные деревянные и комбинированные. Общие технические условия», в котором сказано, что: «Отклонения от плоскостности и прямолинейности сторон дверных блоков и их сборочных единиц не должны превышать, 1 мм (ширина блока до 1000 мм), по высоте, ширине и диагонали элементов».

Выявлены зазоры между дверью и коробкой до 10 мм, что не соответствует п.5.3.7 ГОСТ 475-2016 «Блоки дверные деревянные и комбинированные. Общие технические условия», в котором сказано: «Зазоры в местах неподвижных соединений элементов дверных блоков не должны быть более 0,3 мм.»

Все вышеперечисленные строительные дефекты образовались в результате несоблюдения строителями технологии производства работ, разработанной и утвержденной в нормативно-технической документации.

Комплекс мероприятий, стоимость и объем ремонтно-восстановительных работ, необходимых для устранения выявленных дефектов и отклонений конструкций Объекта от требований нормативно-технических документов, рассчитана в Приложении № 1 «Локальный сметный расчет» настоящего экспертного заключения и составляет 153 157 (сто пятьдесят тысяч сто пятьдесят семь) рублей 20 (двадцать) копеек.

Для устранения дефектов системы электроснабжения рекомендуется:

- обследовать систему электроснабжения для определения комплекса ремонтно-восстановительных работ.

7. Выводы

На основании результатов визуального и инструментального обследования технического состояния конструкций квартиры многоквартирного жилого дома, расположенной по адресу:

эксперт приходит к следующим выводам:

Отделка конструкций Объекта множественно не соответствуют требованиям следующих нормативно-технических документов:

- СП 71.13330.2017 «Изоляционные и отделочные покрытия. Актуализированная редакция СНиП 3.04.01-87».

Все вышеперечисленные строительные дефекты образовались в результате несоблюдения строителями технологии производства работ, разработанной и утвержденной в нормативно-технической документации.

Стоимость ремонтно-восстановительных работ, необходимых для устранения выявленных дефектов и отклонений конструкций помещений квартиры, расположенной по адресу:

от требований нормативно-технических документов, **составляет 153 157 (сто пятьдесят тысяч сто пятьдесят семь) рублей 20 (двадцать) копеек**, обоснование подтверждается Приложением № 1 «Локальный сметный расчет», прилагаемым к настоящему заключению и являющимся неотъемлемой частью настоящего экспертного заключения.

Для устранения дефектов системы электроснабжения рекомендуется:

- обследовать систему электроснабжения для определения комплекса ремонтно-восстановительных работ.

Инженер-эксперт ООО «Мэлвуд»


/А.А. Печенкин

8. Перечень используемых нормативных документов и литературы:

1. ВСН 57-88. «Положение по техническому обследованию жилых зданий»;
2. ГОСТ 31937-2011 «Здания и сооружения. Правила обследования и мониторинга технического состояния»;
3. Гражданский кодекс РФ;
4. Гроздов В.Т. «Техническое обследование строительных конструкций зданий и сооружений», С-Петербург, 1998 г.;
5. Жилищный кодекс РФ;
6. МДС 81-25.2001 «Методические указания по определению величины сметной прибыли в строительстве»;
7. МДС 81-35.2004 «Методика определения стоимости строительной продукции на территории Российской Федерации»;
8. Приказ от 04 сентября 2019 г. N 519/пр «Об утверждении методических рекомендаций по применению Федеральных единичных расценок на строительные, специальные строительные, ремонтно-строительные, монтаж оборудования и пусконаладочные работы»;
9. МДС 31-11.2007 «Устройство полов»;
10. «Пособие по обследованию строительных конструкций зданий», АО «ЦНИИПРОМЗДАНИЙ». Москва – 2004;
11. СП 13-102-2003 «Правила обследования несущих строительных конструкций зданий и сооружений»;
12. СП 70.13330.2012 «Несущие и ограждающие конструкции. Актуализированная редакция СНиП 3.03.01-87 (с Изменением N 1)»;
13. СП 71.13330.2017 «Изоляционные и отделочные покрытия. Актуализированная редакция СНиП 3.04.01-87»;
14. Федеральный закон от 30 декабря 2009 г. № 384-ФЗ «Технический регламент о безопасности зданий и сооружений»;
15. ФЕР-2001 Новосибирская область. Сметные нормативы Российской

Федерации. «Федеральные единичные расценки на строительные работы»;

16. ФЕРр-2001 Новосибирская область. Сметные нормативы Российской Федерации. «Федеральные единичные расценки на ремонтно-строительные работы»;
17. ФССЦ-2001 Новосибирская область. Сметные нормативы Российской Федерации. «Федеральный сборник сметных цен на материалы, изделия и конструкции, применяемые в строительстве».



9. Приложение № 1
Локальный сметный расчет
к экспертному заключению

Наименование редакции сметных нормативов
 Наименование программного продукта

ПК "ГРАНД-Смета 2021"

Новосибирская область, город Бердск, улица Лунная, дом 53, квартира 21
(наименование стройки)

(наименование объекта капитального строительства)

ЛОКАЛЬНЫЙ СМЕТНЫЙ РАСЧЕТ (СМЕТА) №

на ремонтно-восстановительные
(наименование конструктивного решения)

Составлен _____ методом _____

Основание _____
(проектная и (или) иная техническая документация)

Составлен(а) в текущем (базисном) уровне цен _____

Сметная стоимость	1.53,16	(11,26) тыс.руб.
в том числе:		
строительных работ	127,30	(9,37) тыс.руб.
монтажных работ	0,33	(0,01) тыс.руб.
оборудования	0,00	(0) тыс.руб.
прочих затрат	0,00	(0) тыс.руб.

Средства на оплату труда рабочих	38,48	(1,72) тыс.руб.
Нормативные затраты труда рабочих	193,64	чел.час.
Нормативные затраты труда машинистов	3,96	чел.час.
Расчетный измеритель конструктивного решения		

№ п/п	Обоснование	Наименование работ и затрат	Единица измерения	Количество			Сметная стоимость в базисном уровне цен (в текущем уровне цен (гр. 8) для ресурсов, отсутствующих в СНБ), руб.			Индексы	Сметная стоимость в текущем уровне цен, руб.
				на единицу	коэффициенты	всего с учетом коэффициентов	на единицу	коэффициенты	всего		
1	2	3	4	5	6	7	8	9	10	11	12
Раздел 1. Помещение №1											
Сопутствующие работы											
1	ФЕР10-01-059-01 Применительно	Вынос мебели	100 шт			0,02					
		Объем=2 / 100									
	Приказ от 9.02.2017 № 81/пр Демонтаж (разборка) сборных деревянных конструкций ОЗП=0,8; ЭМ=0,8 к расх.; ЗПМ=0,8; МАГ=0 к расх.; ТЗ=0,8; ТЗМ=0,8										
	Табл.2, п.2										
	1 ОТ						542,95	0,8	8,69	22,38	194
	2 ЭМ						216,38	0,8	3,46	8,12	28
	3 в т.ч. ОТм						52,01	0,8	0,83	22,38	19
	4 М						1 633,36	0	0,00	5,86	
	ЗТ		чел.-ч	67,7	0,8	1,0832					
	ЗТм		чел.-ч	4,2	0,8	0,0672					
	Итого по расценке						2 392,69		12,15		
	ФОТ								9,52		213
	МДС81-33.2004 Прил.4 п.10 НР Деревянные конструкции		%	118	0,9	106,2			10,11		226
	Письмо №АП-5536/06 от СП Деревянные конструкции		%	63	0,85	53,55			5,10		114
	18.11.04 Прил.1 п.10										
	Всего по позиции								27,36		562
2	ФЕР10-01-059-01 Применительно	Установка мебели	100 шт			0,02					
		Объем=2 / 100									
	Приказ от 04.08.2020 № 421/пр При применении сметных норм, включенных в сборники ГЭСН (ФЕР, ТЕР), аналогичных технологическим процессам в новом строительстве, в том числе по возведению новых п.586 конструктивных элементов ОЗП=1,15; ЭМ=1,25 к расх.; ЗПМ=1,25; ТЗ=1,15; ТЗМ=1,25										
	1 ОТ						542,95	1,15	12,49	22,38	280
	2 ЭМ						216,38	1,25	5,41	8,12	44
	3 в т.ч. ОТм						52,01	1,25	1,30	22,38	29
	4 М						1 633,36		32,67	5,86	191
	ЗТ		чел.-ч	67,7	1,15	1,5571					
	ЗТм		чел.-ч	4,2	1,25	0,105					
	Итого по расценке						2 392,69		50,57		309
	ФОТ								13,79		

1	2	3	4	5	6	7	8	9	10	11	12
	МДС81-33.2004 Прил.4 п.10 НР Деревянные конструкции		%	118	0,9	106,2			14,64		328
	Письмо №АП-5536/06 от СП Деревянные конструкции 18.11.04 Прил.1 п.10		%	63	0,85	53,55			7,38		165
	Всего по позиции								72,59		1 008
3	ФЕРр57-3-1	Разборка плинтусов: деревянных и из пластмассовых материалов Объем=(4,21*2+2,92*2-0,84)/100	100 м			0,1342					
		1 ОТ					29,41		3,95	22,38	88
		ЗТ	чел.-ч	3,77		0,505934					
		Итого по расценке					29,41		3,95		
		ФОТ							3,95		88
	МДС81-33.2004 Прил.5 п.7 НР Полы (ремонтно-строительные)		%	80		80			3,16		70
	Письмо №АП-5536/06 Прил.2 СП Полы (ремонтно-строительные) п.7		%	68		68			2,69		60
	Всего по позиции								9,80		218
4	ФЕРр57-2-1	Разборка покрытый полов: из линолеума и реллина	100 м2			0,1229					
		Объем=(4,21*2,92)/100									
		1 ОТ					88,84		10,92	22,38	244
		2 ЭМ					4,06		0,50	8,12	4
		3 в т.ч. ОТм					1,76		0,22	22,38	5
		ЗТ	чел.-ч	11,39		1,399831					
		ЗТм	чел.-ч	0,13		0,015977					
		Итого по расценке					92,90		11,42		
		ФОТ							11,14		249
	МДС81-33.2004 Прил.5 п.7 НР Полы (ремонтно-строительные)		%	80		80			8,91		199
	Письмо №АП-5536/06 Прил.2 СП Полы (ремонтно-строительные) п.7		%	68		68			7,58		169
	Всего по позиции								27,91		616
5	ФЕР13-08-009-01	Шлифовка бетонных поверхностей	100 м2			0,005					
		Объем=0,5/100									
	Приказ от 04.08.2020 № 421/пр При применении сметных норм, включенных в сборники ГЭСН (ФЕР, ТЕР), аналогичных технологическим процессам в новом строительстве, в том числе по возведению новых п.586 конструктивных элементов ОЗП=1,15; ЭМ=1,25 к расх.; ЗПМ=1,25; ТЗ=1,15; ТЗМ=1,25										
		1 ОТ					725,96	1,15	4,17	22,38	93
		2 ЭМ					236,10	1,25	1,48	8,12	12
		3 в т.ч. ОТм					21,03	1,25	0,13	22,38	3
		4 М					11,42		0,06	5,86	
		ЗТ	чел.-ч	80,04		0,46023					
		ЗТм	чел.-ч	2,09		0,0130625					

1	2	3	4	5	6	7	8	9	10	11	12	
Всего по позиции											38	
8	ФЕР11-01-036-03	Устройство покрытий: из линолеума насухо из готовых ковров на комнату Объем=12,29 / 100	100 м2	0,1229								
Приказ от 04.08.2020 № 421/пр При применении сметных норм, включенных в сборники ГЭСН (ФЕР, ТЕР), аналогичных технологическим процессам в новом строительстве, в том числе по возведению новых п.586 конструктивных элементов ОЗП=1,15; ЭМ=1,25; ТЗ=1,15; ТЗМ=1,25												
	1 ОТ					142,93	1,15	20,20	22,38		452	
	2 ЭМ					42,17	1,25	6,48	8,12		53	
	3 в т.ч. ОТМ					10,16	1,25	1,56	22,38		35	
	ЗТ		чел.-ч	17,2	1,15	2,430962						
	ЗТМ		чел.-ч	0,82	1,25	0,1259725						
Итого по расценке												26,68
	ФОТ					21,76					487	
	МДС81-33.2004 Прил.4 п.11 НР Полю		%	123	0,9	110,7					539	
	Письмо №АП-5536/06 от СП Полю 18.11.04 Прил.1 п.11		%	75	0,85	63,75					310	
Всего по позиции											64,64	
9	ФЕР11-01-040-03	Устройство плитусов поливинилхлоридных: на винтах самонарезающих Объем=13,42 / 100	100 м	0,1342								
Приказ от 04.08.2020 № 421/пр При применении сметных норм, включенных в сборники ГЭСН (ФЕР, ТЕР), аналогичных технологическим процессам в новом строительстве, в том числе по возведению новых п.586 конструктивных элементов ОЗП=1,15; ЭМ=1,25; ТЗ=1,15; ТЗМ=1,25												
	1 ОТ					61,32	1,15	9,46	22,38		212	
	2 ЭМ					2,13	1,25	0,36	8,12		3	
	3 в т.ч. ОТМ					0,42	1,25	0,07	22,38		2	
	4 М					152,84		20,51	5,86		120	
	ЗТ		чел.-ч	6,68	1,15	1,0309244						
	ЗТМ		чел.-ч	0,04	1,25	0,00671						
Итого по расценке												30,33
	ФОТ					9,53					214	
	МДС81-33.2004 Прил.4 п.11 НР Полю		%	123	0,9	110,7					237	
	Письмо №АП-5536/06 от СП Полю 18.11.04 Прил.1 п.11		%	75	0,85	63,75					136	
Всего по позиции											46,96	
Оконные и дверные блоки												708
10	ФЕР10-01-036-01	Демонтаж уголков ПВХ на клею Объем=(1,45+0,05*2+2*(1,43+0,05)) / 100 на демонтаж ОЗП=0,8; ЭМ=0,8 к расч.; ЗПМ=0,8; МАТ=0 к расч.; ТЗ=0,8; ТЗМ=0,8	100 м	0,0451								
	1 ОТ					57,15	0,8	2,06	22,38		46	
	4 М					36,00	0	0,00	5,86			
	ЗТ		чел.-ч	6,7	0,8	0,241736						

1	2	3	4	5	6	7	8	9	10	11	12
		Итого по расценке ФОТ					93,15		2,06		12
	МДС81-33.2004 Прил.4 п.10 НР Деревянные конструкции		%	118	0,9	106,2			2,06		46
	Письмо №АП-5536/06 от СП Деревянные конструкции 18.11.04 Прил.1 п.10		%	63	0,85	53,55			2,19		49
	Всего по позиции								1,10		25
11	ФЕР15-01-050-04 Демонтаж	Демонтаж обшивки оконных и дверных откосов декоративным бумажно-слоистым пластиком или листами из синтетических материалов на клею	100 м2			0,0198					120
		$Объем=(0,46*(1,45+2*1,43))/100$ на Демонтаж ОЗП=0,8; ЭМ=0,8 к расх.; ЗПМ=0,8; МАТ=0 к расх.; ТЗ=0,8; ТЗМ=0,8									
	1 ОТ			1 528,19	0,8				24,21	22,38	542
	2 ЭМ			35,36	0,8				0,56	8,12	5
	3 в т.ч. ОТм			6,88	0,8				0,11	22,38	2
	4 М			0,36	0				0,00	5,86	
	ЗТ		чел.-ч	166,47	0,8	2,6368848					
	ЗТм		чел.-ч	0,58	0,8	0,0091872					
	Итого по расценке			1 563,91					24,77		
	ФОТ								24,32		544
	МДС81-33.2004 Прил.4 п.15 НР Отделочные работы		%	105	0,9	94,5			22,98		514
	Письмо №АП-5536/06 от СП Отделочные работы 18.11.04 Прил.1 п.15		%	55	0,85	46,75			11,37		254
	Всего по позиции								59,12		1 315
12	ФЕРр56-3-4	Снятие подоконных досок: пластиковых	100 м2			0,0067					
		$Объем=(0,46*1,45)/100$									
	1 ОТ			113,78					0,76	22,38	17
	ЗТ		чел.-ч	14,7		0,09849					
	Итого по расценке			113,78					0,76		
	ФОТ								0,76		17
	МДС81-33.2004 Прил.5 п.6 НР Проемы (ремонтно-строительные)		%	82		82			0,62		14
	Письмо №АП-5536/06 Прил.2 СП Проемы (ремонтно-строительные) п.6		%	62		62			0,47		11
	Всего по позиции								1,85		42
13	ФЕР10-01-035-01	Установка подоконных досок из ПВХ: в каменных стенах толщиной до 0,51 м	100 м			0,0155					
		$Объем=(1,45+0,1)/100$									
	Приказ от 04.08.2020 № 421/пр При применении сметных норм, включенных в сборники ГЭСН (ФЕР, ТЕР), аналогичных технологическим процессам в новом строительстве, в том числе по возведению новых п.586 конструктивных элементов ОЗП=1,15; ЭМ=1,25 к расх.; ЗПМ=1,25; ТЗ=1,15; ТЗМ=1,25										
	1 ОТ			165,82	1,15				2,96	22,38	66

1	2	3	4	5	6	7	8	9	10	11	12	
	2 ЭМ						10,45	1,25		0,20	8,12	2
	3 в т.ч. ОТМ						2,16	1,25		0,04	22,38	1
	4 М						2 189,21			33,93	5,86	199
	ЗТ		чел.-ч	19,44	1,15	0,346518						
	ЗТМ		чел.-ч	0,18	1,25	0,0034875						
	Итого по расценке						2 365,48			37,09		
	ФОТ									3,00		67
	МДС81-33.2004 Прил.4 п.10 НР Деревянные конструкции		%	118	0,9	106,2				3,19		71
	Письмо №АП-5536/06 от СП Деревянные конструкции 18.11.04 Прил.1 п.10		%	63	0,85	53,55				1,61		36
	Всего по позиции						41,89			41,89		374
14	ФССЦ-11.3.03.01-0010	Доски подоконные из ПВХ, ширина 500 мм	м		1,55		64,35			99,74	5,86	584
	Объем=1,45+0,1											
15	ФЕР15-01-050-04	Облицовка оконных и дверных откосов декоративным бумажно-слоистым пластиком или листами из синтетических материалов на клею	100 м2		0,0198							
	Объем=(0,46*(1,45+2*1,43)) / 100											
	Приказ от 04.08.2020 № 421/пр При применении сметных норм, включенных в сборники ГЭСН (ФЕР, ТЕР), аналогичных технологическим процессам в новом строительстве, в том числе по возведению новых п.586 конструктивных элементов ОЗП=1,15; ЭМ=1,25 к расч.; ЗПМ=1,25; ТЗ=1,15; ТЗМ=1,25											
	1 ОТ						1 528,19	1,15		34,80	22,38	779
	2 ЭМ						35,36	1,25		0,88	8,12	7
	3 в т.ч. ОТМ						6,88	1,25		0,17	22,38	4
	4 М						0,36			0,01	5,86	
	ЗТ		чел.-ч	166,47	1,15	3,7905219						
	ЗТМ		чел.-ч	0,58	1,25	0,014355						
	Итого по расценке						1 563,91			35,69		
	ФОТ									34,97		783
	МДС81-33.2004 Прил.4 п.15 НР Отделочные работы		%	105	0,9	94,5				33,05		740
	Письмо №АП-5536/06 от СП Отделочные работы 18.11.04 Прил.1 п.15		%	55	0,85	46,75				16,35		366
	Всего по позиции						85,09			85,09		1 892
16	ФССЦ-11.3.03.05-0011	Сэндвич-панели для откосов наружные слои листы из поливинилхлорида, внутреннее наполнение вспененный пенополистирол белые, ширина 1,5 м, длина 3,0 м, толщина 10 мм	м2		2,079		59,16			122,99	5,86	721
17	ФССЦ-14.4.01.02-0012	Грунтовка укрепляющая, глубокого проникновения, быстросохнущая, паропроницаемая	кг		0,2		13,08			2,62	5,86	15
18	ФССЦ-14.5.01.10-0022	Пена монтажная: Soudal зималя, Бельгия	л		0,4		75,31			30,12	5,86	177

1	2	3	4	5	6	7	8	9	10	11	12
19	ФЕР10-01-036-01	Установка уголков ПВХ на клею Объем=4,51 / 100	100 м			0,0451					
	Приказ от 04.08.2020 № 421/пр При применении сметных норм, включенных в сборники ГЭСН (ФЕР, ТЕР), аналогичных технологическим процессам в новом строительстве, в том числе по возведению новых п.586 конструктивных элементов ОЗП=1,15; ЭМ=1,25 к расч.; ЗПМ=1,25; ТЗ=1,15; ТЗМ=1,25										
		1 ОТ					57,15	1,15		2,96	22,38
		4 М					36,00			1,62	5,86
		ЗТ	чел.-ч	6,7	1,15	0,3474955					
		Итого по расценке					93,15			4,58	
		ФОТ								2,96	
	МДС81-33.2004 Прил.4 п.10 НР Деревянные конструкции		%	118	0,9	106,2				3,14	70
	Письмо №АП-5536/06 от СП 18.11.04 Прил.1 п.10		%	63	0,85	53,55				1,59	35
	Всего по позиции										
										9,31	180
Потолок											
20	ФЕР11-01-040-01	Устройство декоративной вставки ПВХ	100 м			0,1426					
	Применительно										
	Объем=(4,21*2+2,92*2) / 100										
	Приказ от 04.08.2020 № 421/пр При применении сметных норм, включенных в сборники ГЭСН (ФЕР, ТЕР), аналогичных технологическим процессам в новом строительстве, в том числе по возведению новых п.586 конструктивных элементов ОЗП=1,15; ЭМ=1,25 к расч.; ЗПМ=1,25; ТЗ=1,15; ТЗМ=1,25										
		1 ОТ					87,94	1,15		14,42	22,38
		2 ЭМ					2,13	1,25		0,38	8,12
		3 в т.ч. ОТМ					0,42	1,25		0,07	22,38
		4 М					43,05			6,14	5,86
		ЗТ	чел.-ч	9,01	1,15	1,4775499					
		ЗТМ	чел.-ч	0,04	1,25	0,00713					
		Итого по расценке					133,12			20,94	
		ФОТ								14,49	
	МДС81-33.2004 Прил.4 п.11 НР Полы		%	123	0,9	110,7				16,04	360
	Письмо №АП-5536/06 от СП 18.11.04 Прил.1 п.11		%	75	0,85	63,75				9,24	207
	Всего по позиции										
										46,22	929
21	ФССЦ-01.6.04.05-0011	Вставка L и T-образная декоративная стеновая для натяжного потолка	10 м			1,44					
	Объем=1,4 / 10										
	Двери берем как перегородки и облицовки из гкл с проемами, стоимость материала по чеку, если блок по замену										
	Итого по разделу 1 Помещение №1										
										901,77	
Раздел 2. Помещение №2											
Сопутствующие работы											
22	ФЕР10-01-059-01	Вывоз мебели	100 шт			0,03					
	Применительно										
	Объем=3 / 100										

1	2	3	4	5	6	7	8	9	10	11	12
	Приказ от 9.02.2017 № 81/пр Демонтаж (разборка) сборных деревянных конструкций ОЗП=0,8; ЭМ=0,8 к расх.; ЗПМ=0,8; МАТ=0 к расх.; ТЗ=0,8; ТЗМ=0,8 Табл.2, п.2										
	1 ОТ						542,95	0,8	13,03	22,38	292
	2 ЭМ						216,38	0,8	5,19	8,12	42
	3 в т.ч. ОТм						52,01	0,8	1,25	22,38	28
	4 М						1 633,36	0	0,00	5,86	
	ЗТ		чел.-ч	67,7	0,8	1,6248					
	ЗТм		чел.-ч	4,2	0,8	0,1008					
	Итого по расценке						2 392,69		18,22		
	ФОТ								14,28		320
	МДС81-33.2004 Прил.4 п.10 НР Деревянные конструкции		%	118	0,9	106,2			15,17		340
	Письмо №АП-5536/06 от СП 18.11.04 Прил.1 п.10		%	63	0,85	53,55			7,65		171
	Всего по позиции								41,04		845
23	ФЕР10-01-059-01 Применительно	Вынос техники	100 шт			0,02					
		Объем=2 / 100									
	Приказ от 04.09.2019 № 519/пр Демонтаж оборудования, пригодного для дальнейшего использования, со снятием с места установки, необходимой (частичной) разборкой и консервированием с целью табл.3 п.1 длительного или кратковременного хранения ОЗП=0,7; ЭМ=0,7 к расх.; ЗПМ=0,7; МАТ=0 к расх.; ТЗ=0,7; ТЗМ=0,7										
	1 ОТ						542,95	0,7	7,60	22,38	170
	2 ЭМ						216,38	0,7	3,03	8,12	25
	3 в т.ч. ОТм						52,01	0,7	0,73	22,38	16
	4 М						1 633,36	0	0,00	5,86	
	ЗТ		чел.-ч	67,7	0,7	0,9478					
	ЗТм		чел.-ч	4,2	0,7	0,0588					
	Итого по расценке						2 392,69		10,63		
	ФОТ								8,33		186
	МДС81-33.2004 Прил.4 п.10 НР Деревянные конструкции		%	118	0,9	106,2			8,85		198
	Письмо №АП-5536/06 от СП 18.11.04 Прил.1 п.10		%	63	0,85	53,55			4,46		100
	Всего по позиции								23,94		493
24	ФЕР10-01-059-01 Применительно	Установка мебели и техники	100 шт			0,05					
		Объем=5 / 100									
	Приказ от 04.08.2020 № 421/пр При применении сметных норм, включенных в сборники ГЭСН (ФЕР, ТЕР), аналогичных технологическим процессам в новом строительстве, в том числе по возведению новых п.586 конструктивных элементов ОЗП=1,15; ЭМ=1,25 к расх.; ЗПМ=1,25; ТЗ=1,15; ТЗМ=1,25										
	1 ОТ						542,95	1,15	31,22	22,38	699
	2 ЭМ						216,38	1,25	13,52	8,12	110
	3 в т.ч. ОТм						52,01	1,25	3,25	22,38	73
	4 М						1 633,36		81,67	5,86	479
	ЗТ		чел.-ч	67,7	1,15	3,89275					

1	2	3	4	5	6	7	8	9	10	11	12
		ЗТм	чел.-ч	4,2	1,25	0,2625					
		Итого по расценке					2 392,69		126,41		
		ФОТ							34,47		772
	МДС81-33.2004 Прил.4 п.10 НР Деревянные конструкции	%	%	118	0,9	106,2			36,61		820
	Письмо №АП-5536/06 от СП Деревянные конструкции 18.11.04 Прил.1 п.10	%	%	63	0,85	53,55			18,46		413
	Всего по позиции								181,48		2 521
25	ФЕРр57-3-1	Разборка плинтусов: деревянных и из пластмассовых материалов	100 м			0,1349					
		Объем=(4,20*2+2,96*2-0,83) / 100									
	1 ОТ		чел.-ч	3,77		0,508573	29,41		3,97	22,38	89
	ЗТ	Итого по расценке					29,41		3,97		89
		ФОТ							3,97		71
	МДС81-33.2004 Прил.5 п.7 НР Полы (ремонтно-строительные)	%	%	80		80			3,18		71
	Письмо №АП-5536/06 Прил.2 СП Полы (ремонтно-строительные) п.7	%	%	68		68			2,70		61
	Всего по позиции								9,85		221
26	ФЕРр57-2-1	Разборка покрытий полов: из линолеума и резины	100 м2			0,1243					
		Объем=(4,20*2,96) / 100									
	1 ОТ						88,84		11,04	22,38	247
	2 ЭМ						4,06		0,50	8,12	4
	3 в т.ч. ОТм						1,76		0,22	22,38	5
	ЗТ	Итого по расценке	чел.-ч	11,39		1,415777					
	ЗТм	Итого по расценке	чел.-ч	0,13		0,016159					
		ФОТ							11,54		252
	МДС81-33.2004 Прил.5 п.7 НР Полы (ремонтно-строительные)	%	%	80		80			11,26		202
	Письмо №АП-5536/06 Прил.2 СП Полы (ремонтно-строительные) п.7	%	%	68		68			9,01		171
	Всего по позиции								28,21		624
27	ФЕР13-08-009-01	Шлифовка бетонных поверхностей	100 м2			0,011					
		Объем=1,1 / 100									
	Приказ от 04.08.2020 № 421/пр При применении сметных норм, включенных в сборники ГЭСН (ФЕР, ТЕР), аналогичных технологическим процессам в новом строительстве, в том числе по возведению новых п.586 конструктивных элементов СЗТ=1,15; ЭМ=1,25 к расч.; ЗПМ=1,25; ТЗ=1,15; ТЗМ=1,25										
	1 ОТ						725,96	1,15	9,18	22,38	205
	2 ЭМ						236,10	1,25	3,25	8,12	26
	3 в т.ч. ОТм						21,03	1,25	0,29	22,38	6

1	2	3	4	5	6	7	8	9	10	11	12
	4 М						11,42			0,13	5,86
	ЗТ		чел.-ч	80,04	1,15	1,012506					
	ЗТм		чел.-ч	2,09	1,25	0,0287375					
	Итого по расценке						973,48			12,56	
	ФОТ									9,47	211
	МДС81-33.2004 Прил.4 п.13	НР Защита строительных конструкций и	%	90	0,9	81				7,67	171
	Письмо №АП-5536/06 от СП	Защита строительных конструкций и	%	70	0,85	59,5				5,63	126
	18.11.04 Прил.1 п.13	оборудования от коррозии									
	Всего по позиции						25,86				529
28	ФЕР11-01-011-09	Устройство стяжек: из самовыравнивающейся смеси на цементной основе, толщиной 3 мм	100 м2			0,016					
		Объем=1,6 / 100									
	Приказ от 04.08.2020 № 421/пр	При применении сметных норм, включенных в сборники ГЭСН (ФЕР, ТЕР), аналогичных технологическим процессам в новом строительстве, в том числе по возведению новых п.586 конструктивных элементов	ОЗП=1,15; ЭМ=1,25 к расх.; ЗПМ=1,25; ТЗ=1,15; ТЗМ=1,25								
	1 ОТ						222,97	1,15		4,10	22,38
	2 ЭМ						12,46	1,25		0,25	8,12
	3 в т.ч. ОТм						1,04	1,25		0,02	22,38
	4 М						19,79			0,32	5,86
	ЗТ		чел.-ч	26,14	1,15	0,480976					
	ЗТм		чел.-ч	0,09	1,25	0,0018					
	Итого по расценке						255,22			4,67	
	ФОТ									4,12	92
	МДС81-33.2004 Прил.4 п.11	НР Пола	%	123	0,9	110,7				4,56	102
	Письмо №АП-5536/06 от СП	Пола	%	75	0,85	63,75				2,63	59
	18.11.04 Прил.1 п.11										
	Всего по позиции						11,86				257
29	ФЕР11-01-011-11	Устройство стяжек: на каждый последующий слой толщиной 1 мм добавлять к расценке 11-01-011-09	100 м2			0,016					
		Объем=1,6 / 100									
	Приказ от 04.08.2020 № 421/пр	При применении сметных норм, включенных в сборники ГЭСН (ФЕР, ТЕР), аналогичных технологическим процессам в новом строительстве, в том числе по возведению новых п.586 конструктивных элементов	ОЗП=1,15; ЭМ=1,25 к расх.; ЗПМ=1,25; ТЗ=1,15; ТЗМ=1,25								
	1 ОТ						19,87	1,15		0,37	22,38
	2 ЭМ						0,92	1,25		0,02	8,12
	3 в т.ч. ОТм						0,29	1,25		0,01	22,38
	4 М						0,10			0,00	5,86
	ЗТ		чел.-ч	2,33	1,15	0,042872					
	ЗТм		чел.-ч	0,03	1,25	0,0006					
	Итого по расценке						20,89			0,39	
	ФОТ									0,38	8

1	2	3	4	5	6	7	8	9	10	11	12
	МДС81-33.2004 Прил.4 п.11 НР Полы		%	123	0,9	110,7			0,42		9
	Письмо №АП-5536/06 от СП Полы 18.11.04 Прил.1 п.11		%	75	0,85	63,75			0,24		5
	Всего по позиции								1,05		22
30	ФЕР11-01-036-03 Устройство покрытий: из линолеума насухо из готовых ковров на комнату Объем=12,43 / 100 Приказ от 04.08.2020 № 421/пр При применении сметных норм, включенных в сборники ГЭСН (ФЕР, ТЕР), аналогичных технологическим процессам в новом строительстве, в том числе по возведению новых п..586 конструктивных элементов ОЗП=1,15; ЭМ=1,25 к расх.; ЗПМ=1,25; ТЗ=1,15; ТЗМ=1,25		100 м2			0,1243					
	1 ОТ		чел.-ч	17,2	1,15	2,458654	142,93	1,15	20,43	22,38	457
	2 ЭМ		чел.-ч	0,82	1,25	0,1274075	42,17	1,25	6,55	8,12	53
	3 в т.ч. ОТМ						10,16	1,25	1,58	22,38	35
	ЗТ										
	ЗТМ										
	Итого по расценке						185,10				26,98
	ФОТ										22,01
	МДС81-33.2004 Прил.4 п.11 НР Полы		%	123	0,9	110,7			24,37		492
	Письмо №АП-5536/06 от СП Полы 18.11.04 Прил.1 п.11		%	75	0,85	63,75			14,03		545
	Всего по позиции								65,38		1 369
31	ФЕР11-01-040-03 Устройство плинтусов поливинилхлоридных: на винтах самонарезающих Объем=13,49 / 100 Приказ от 04.08.2020 № 421/пр При применении сметных норм, включенных в сборники ГЭСН (ФЕР, ТЕР), аналогичных технологическим процессам в новом строительстве, в том числе по возведению новых п..586 конструктивных элементов ОЗП=1,15; ЭМ=1,25 к расх.; ЗПМ=1,25; ТЗ=1,15; ТЗМ=1,25		100 м			0,1349					
	1 ОТ		чел.-ч	6,68	1,15	1,0363018	61,32	1,15	9,51	22,38	213
	2 ЭМ		чел.-ч	0,04	1,25	0,006745	2,13	1,25	0,36	8,12	3
	3 в т.ч. ОТМ						0,42	1,25	0,07	22,38	2
	4 М						152,84		20,62	5,86	121
	ЗТ										
	ЗТМ										
	Итого по расценке						216,29		30,49		215
	ФОТ								9,58		238
	МДС81-33.2004 Прил.4 п.11 НР Полы		%	123	0,9	110,7			10,61		238
	Письмо №АП-5536/06 от СП Полы 18.11.04 Прил.1 п.11		%	75	0,85	63,75			6,11		137
	Всего по позиции								47,21		712
Оконные и дверные блоки											
32	ФЕР10-01-036-01 Демонтаж углов ПВХ на клею Объем=(1,46+0,05*2+2*(1,43+0,05)) / 100		100 м			0,0452					

1	2	3	4	5	6	7	8	9	10	11	12
		на демонтаж ОЗП=0,8; ЭМ=0,8 к расх.; ЗПМ=0,8; МАГ=0 к расх.; ТЗ=0,8; ТЗМ=0,8									
	1 ОТ						57,15	0,8	2,07	22,38	46
	4 М						36,00	0	0,00	5,86	
	ЗТ		чел.-ч	6,7	0,8	0,242272					
	Итого по расценке						93,15		2,07		
	ФОТ								2,07		46
	МДС81-33.2004 Прил.4 п.10 НР Деревянные конструкции		%	118	0,9	106,2			2,20		49
	Письмо №АП-5536/06 от СП 18.11.04 Прил.1 п.10 Деревянные конструкции		%	63	0,85	53,55			1,11		25
	Всего по позиции								5,38		120
33	ФЕР15-01-050-04 Демонтаж	Демонтаж облицовки оконных и дверных откосов декоративным бумажно-слоистым пластиком или листами из синтетических материалов на клею	100 м2			0,0199					
		Объем=(0,46*(1,46+2*1,43)) / 100									
	1 ОТ	на Демонтаж ОЗП=0,8; ЭМ=0,8 к расх.; ЗПМ=0,8; МАГ=0 к расх.; ТЗ=0,8; ТЗМ=0,8					1 528,19	0,8	24,33	22,38	545
	2 ЭМ						35,36	0,8	0,56	8,12	5
	3 в т.ч. ОТМ						6,88	0,8	0,11	22,38	2
	4 М						0,36	0	0,00	5,86	
	ЗТ		чел.-ч	166,47	0,8	2,6502024					
	ЗТм		чел.-ч	0,58	0,8	0,0092336					
	Итого по расценке						1 563,91		24,89		
	ФОТ								24,44		547
	МДС81-33.2004 Прил.4 п.15 НР Отделочные работы		%	105	0,9	94,5			23,10		517
	Письмо №АП-5536/06 от СП 18.11.04 Прил.1 п.15 Отделочные работы		%	55	0,85	46,75			11,43		256
	Всего по позиции								59,42		1 323
34	ФЕРр56-3-4	Снятие подоконных досок: пластиковых	100 м2			0,0067					
		Объем=(0,46*1,46) / 100									
	1 ОТ						113,78		0,76	22,38	17
	ЗТ		чел.-ч	14,7		0,09849					
	Итого по расценке						113,78		0,76		
	ФОТ								0,76		17
	МДС81-33.2004 Прил.5 п.6 НР Проемы (ремонтно-строительные)		%	82		82			0,62		14
	Письмо №АП-5536/06 Прил.2 СП п.6 Проемы (ремонтно-строительные)		%	62		62			0,47		11
	Всего по позиции								1,85		42
35	ФЕР10-01-035-01	Установка подоконных досок из ПВХ: в каменных стенах толщиной до 0,51 м	100 м			0,0156					

1	2	3	4	5	6	7	8	9	10	11	12
		Объем=(1,46+0,1)/100									
	Приказ от 04.08.2020 № 421/пр При применении сметных норм, включенных в сборники ГЭСН (ФЕР, ТЕР), аналогичных технологическим процессам в новом строительстве, в том числе по возведению новых п.586 конструктивных элементов ОЗП=1,15; ЭМ=1,25 к расх.; ЗПМ=1,25; ТЗ=1,15; ТЗМ=1,25										
	1 ОТ						165,82	1,15	2,97	22,38	66
	2 ЭМ						10,45	1,25	0,20	8,12	2
	3 в т.ч. ОТм						2,16	1,25	0,04	22,38	1
	4 М						2 189,21		34,15	5,86	200
	ЗТ		чел.-ч	19,44	1,15	0,3487536					
	ЗТм		чел.-ч	0,18	1,25	0,00351					
	Итого по расценке						2 365,48		37,32		
	ФОТ								3,01		67
	МДС81-33.2004 Прил.4 п.10 НР Деревянные конструкции		%	118	0,9	106,2			3,20		71
	Письмо №АП-5536/06 от СП Деревянные конструкции 18.11.04 Прил.1 п.10		%	63	0,85	53,55			1,61		36
	Всего по позиции								42,13		375
36	ФССЦ-11.3.03.01-0010	Доски подоконные из ПВХ, ширина 500 мм	м			1,56	64,35		100,39	5,86	588
		Объем=1,46+0,1									
37	ФЕР15-01-050-04	Облицовка оконных и дверных откосов декоративным бумажно-слоистым пластиком или листами из синтетических материалов на клею	100 м2			0,0199					
		Объем=(0,46*(1,46+2*1,43))/100									
	Приказ от 04.08.2020 № 421/пр При применении сметных норм, включенных в сборники ГЭСН (ФЕР, ТЕР), аналогичных технологическим процессам в новом строительстве, в том числе по возведению новых п.586 конструктивных элементов ОЗП=1,15; ЭМ=1,25 к расх.; ЗПМ=1,25; ТЗ=1,15; ТЗМ=1,25										
	1 ОТ						1 528,19	1,15	34,97	22,38	783
	2 ЭМ						35,36	1,25	0,88	8,12	7
	3 в т.ч. ОТм						6,88	1,25	0,17	22,38	4
	4 М						0,36		0,01	5,86	
	ЗТ		чел.-ч	166,47	1,15	3,809666					
	ЗТм		чел.-ч	0,58	1,25	0,0144275					
	Итого по расценке						1 563,91		35,86		
	ФОТ								35,14		787
	МДС81-33.2004 Прил.4 п.15 НР Отделочные работы		%	105	0,9	94,5			33,21		744
	Письмо №АП-5536/06 от СП Отделочные работы 18.11.04 Прил.1 п.15		%	55	0,85	46,75			16,43		368
	Всего по позиции								85,50		1 902
38	ФССЦ-11.3.03.05-0011	Сэндвич-панели для откосов наружные слои листы из поливинилхлорида, внутреннее наполнение вспененный пенополистирол белые, ширина 1,5 м, длина 3,0 м, толщина 10 мм	м2			2,0895	59,16		123,61	5,86	724

1	2	3	4	5	6	7	8	9	10	11	12
	Приказ от 04.09.2019 № 519/пр табл.3 п.1 длительного или кратковременного хранения ОЗП=0,7; ЭМ=0,7 к расх.; ЗПМ=0,7; МАТ=0 к расх.; ТЗ=0,7; ТЗМ=0,7										
	1 ОТ						542,95	0,7	22,80	22,38	510
	2 ЭМ						216,38	0,7	9,09	8,12	74
	3 в т.ч. ОТм						52,01	0,7	2,18	22,38	49
	4 М						1 633,36	0	0,00	5,86	
	ЗТ		чел.-ч	67,7	0,7	2,8434					
	ЗТм		чел.-ч	4,2	0,7	0,1764					
	Итого по расценке						2 392,69		31,89		
	ФОТ								24,98		559
	МДС81-33.2004 Прил.4 п.10 НР Деревянные конструкции		%	118	0,9	106,2			26,53		594
	Письмо №АП-5536/06 от СП 18.11.04 Прил.1 п.10		%	63	0,85	53,55			13,38		299
	Всего по позиции								71,80		1 477
44	ФЕР10-01-059-01 Применительно	Установка мебели и техники	100 шт			0,18					
	Приказ от 04.08.2020 № 421/пр п.586 конструктивных элементов ОЗП=1,15; ЭМ=1,25 к расх.; ЗПМ=1,25; ТЗ=1,15; ТЗМ=1,25	Объем=18 / 100									
	1 ОТ						542,95	1,15	112,39	22,38	2 515
	2 ЭМ						216,38	1,25	48,69	8,12	395
	3 в т.ч. ОТм						52,01	1,25	11,70	22,38	262
	4 М						1 633,36		294,00	5,86	1 723
	ЗТ		чел.-ч	67,7	1,15	14,0139					
	ЗТм		чел.-ч	4,2	1,25	0,945					
	Итого по расценке						2 392,69		455,08		
	ФОТ								124,09		2 777
	МДС81-33.2004 Прил.4 п.10 НР Деревянные конструкции		%	118	0,9	106,2			131,78		2 949
	Письмо №АП-5536/06 от СП 18.11.04 Прил.1 п.10		%	63	0,85	53,55			66,45		1 487
	Всего по позиции								653,31		9 069
Стены											
45	ФЕР10-06-037-13	Демонтаж крышек розеток и выключателей (без присоединения проводов)	100 шт			0,03					
	Приказ от 04.09.2019 № 519/пр табл.3 п.1 длительного или кратковременного хранения ОЗП=0,7; ЭМ=0,7 к расх.; ЗПМ=0,7; МАТ=0 к расх.; ТЗ=0,7; ТЗМ=0,7	Объем=3 / 100									
	1 ОТ						54,42	0,7	1,14	22,38	26
	4 М						3,58	0	0,00	5,86	
	ЗТ		чел.-ч	6	0,7	0,126					
	Итого по расценке						58,00		1,14		

1	2	3	4	5	6	7	8	9	10	11	12
		ФОТ							1,14		12
	МДС81-33.2004 Прил.4 п.28.1	НР Прокладка и монтаж сетей связи	%	100		100			1,14		26
	Письмо №АП-5536/06 Прил.1	СП Прокладка и монтаж сетей связи	%	65		65			0,74		17
		п.28.1									
	Всего по позиции										
46	ФЕРр63-11-2	Ремонт стен, облицованных гипсокартонными листами, площадью ремонтируемых мест: до 5 м2	100 м2			0,0323					69
		Объем=(2,4*1,18*2-1,18*2,06) / 100									
		1 ОТ					267,36		8,64	22,38	193
		2 ЭМ					18,77		0,61	8,12	5
		3 в т.ч. ОТм					4,75		0,15	22,38	3
		4 М					652,27		21,07	5,86	123
		ЗТ	чел.-ч	30,59		0,988057					
		ЗТм	чел.-ч	0,38		0,012274					
		Итого по расценке					938,40		30,32		
		ФОТ							8,79		196
	МДС81-33.2004 Прил.5 п.13	НР Стекольные, обойные и облицовочные работы (ремонтно-строительные)	%	77		77			6,77		151
	Письмо №АП-5536/06 Прил.2	СП Стекольные, обойные и облицовочные работы п.13 (ремонтно-строительные)	%	50		50			4,40		98
		п.13									
	Всего по позиции										
47	ФЕРр63-6-2	Смена обоев: улучшенных	100 м2			0,305					570
		Объем=(29,16+1,344) / 100									
		1 ОТ					478,34		145,89	22,38	3 265
		2 ЭМ					9,70		2,96	8,12	24
		3 в т.ч. ОТм					2,51		0,77	22,38	17
		4 М					130,23		39,72	5,86	233
		ЗТ	чел.-ч	54,73		16,69265					
		ЗТм	чел.-ч	0,2		0,061					
		Итого по расценке					618,27		188,57		
		ФОТ							146,66		3 282
	МДС81-33.2004 Прил.5 п.13	НР Стекольные, обойные и облицовочные работы (ремонтно-строительные)	%	77		77			112,93		2 527
	Письмо №АП-5536/06 Прил.2	СП Стекольные, обойные и облицовочные работы п.13 (ремонтно-строительные)	%	50		50			73,33		1 641
		п.13									
	Всего по позиции										
48	ФССЦ-01.6.02.01-0021	Обои высококачественные	100 м2			0,3416					7 690
49	ФЕРм10-06-037-13	Монтаж крышек розеток и выключателей (без присоединения проводов)	100 шт			0,03					5 237
		Объем=3 / 100									
		1 ОТ					54,42		1,63	22,38	36

1	2	3	4	5	6	7	8	9	10	11	12	
4 М							3,58			0,11	5,86	1
ЗТ			чел.-ч	6		0,18						
Итого по расценке							58,00			1,74		36
ФОТ			%	100		100				1,63		36
МДС81-33.2004 Прил.4 п.28.1	НР Прокладка и монтаж сетей связи		%	65		65				1,06		23
Письмо №АП-5536/06	Прил.1 СП Прокладка и монтаж сетей связи		%	65		65						
п.28.1												
Всего по позиции										4,43		96
50	ФЕРр57-3-1	Разборка плинтусов: деревянных и из пластмассовых материалов	100 м			0,1905						
		$Объем=(6*2+4,53*2-1,18-0,83) / 100$										
1 ОТ							29,41			5,60	22,38	125
ЗТ			чел.-ч	3,77		0,718185						
Итого по расценке							29,41			5,60		125
ФОТ			%	80		80				5,60		100
МДС81-33.2004 Прил.5 п.7	НР Полы (ремонтно-строительные)		%	80		80				4,48		100
Письмо №АП-5536/06	Прил.2 СП Полы (ремонтно-строительные)		%	68		68				3,81		85
п.7												
Всего по позиции										13,89		310
51	ФЕРр57-2-1	Разборка покрытый полов: из линолеума и реллина	100 м2			0,2718						
		$Объем=(6*4,53) / 100$										
1 ОТ							88,84			24,15	22,38	540
2 ЭМ							4,06			1,10	8,12	9
3 в т.ч. ОТм							1,76			0,48	22,38	11
ЗТ			чел.-ч	11,39		3,095802						
ЗТм			чел.-ч	0,13		0,035334						
Итого по расценке							92,90			25,25		551
ФОТ			%	80		80				24,63		441
МДС81-33.2004 Прил.5 п.7	НР Полы (ремонтно-строительные)		%	80		80				19,70		441
Письмо №АП-5536/06	Прил.2 СП Полы (ремонтно-строительные)		%	68		68				16,75		375
п.7												
Всего по позиции										61,70		1 365
52	ФЕР13-08-009-01	Шлифовка бетонных поверхностей	100 м2			0,012						
		$Объем=1,2 / 100$										
Приказ от 04.08.2020 № 421/пр	При применении сметных норм, включенных в сборники ГЭСН (ФЕР, ТЕР), аналогичных технологическим процессам в новом строительстве, в том числе по возведению новых											
п.586	конструктивных элементов ОЗП=1,15; ЭМ=1,25 к расх.; ЗПМ=1,25; ГЗ=1,15; ТЗМ=1,25											
1 ОТ							725,96	1,15		10,02	22,38	224
2 ЭМ							236,10	1,25		3,54	8,12	29

1	2	3	4	5	6	7	8	9	10	11	12	
		3 в т.ч. ОТМ					21,03	1,25		0,32	22,38	7
		4 М					11,42			0,14	5,86	1
		ЗТ	чел.-ч	80,04	1,15	1,104552						
		ЗТМ	чел.-ч	2,09	1,25	0,03135						
		Итого по расценке					973,48			13,70		
		ФОТ								10,34		231
	МДС81-33.2004 Прил.4 п.13	НР Защита строительных конструкций и оборудования от коррозии	%	90	0,9	81				8,38		187
	Письмо №АП-5536/06 от СП	Защита строительных конструкций и оборудования от коррозии	%	70	0,85	59,5				6,15		137
	18.11.04 Прил.1 п.13	оборудования от коррозии										
		Всего по позиции								28,23		578
53	ФЕР11-01-011-09	Устройство стяжек: из самовыравнивающейся смеси на цементной основе, толщиной 3 мм	100 м2			0,021						
		Объем=2,1 / 100										
	Приказ от 04.08.2020 № 421/пр	При применении сметных норм, включенных в сборники ГЭСН (ФЕР, ТЕР), аналогичных технологическим процессам в новом строительстве, в том числе по возведению новых п.586 конструктивных элементов ОЗП=1,15; ЭМ=1,25 к раск.; ЗПМ=1,25; ТЗ=1,15; ТЗМ=1,25										
		1 ОТ					222,97	1,15		5,38	22,38	120
		2 ЭМ					12,46	1,25		0,33	8,12	3
		3 в т.ч. ОТМ					1,04	1,25		0,03	22,38	1
		4 М					19,79			0,42	5,86	2
		ЗТ	чел.-ч	26,14	1,15	0,631281						
		ЗТМ	чел.-ч	0,09	1,25	0,0023625						
		Итого по расценке					255,22			6,13		
		ФОТ								5,41		121
	МДС81-33.2004 Прил.4 п.11	НР Покрытия	%	123	0,9	110,7				5,99		134
	Письмо №АП-5536/06 от СП	Покрытия	%	75	0,85	63,75				3,45		77
	18.11.04 Прил.1 п.11											
		Всего по позиции								15,57		336
54	ФЕР11-01-011-11	Устройство стяжек: на каждый последующий слой толщиной 1 мм добавлять к расценке 11-01-011-09	100 м2			0,021						
		Объем=2,1 / 100										
	Приказ от 04.08.2020 № 421/пр	При применении сметных норм, включенных в сборники ГЭСН (ФЕР, ТЕР), аналогичных технологическим процессам в новом строительстве, в том числе по возведению новых п.586 конструктивных элементов ОЗП=1,15; ЭМ=1,25 к раск.; ЗПМ=1,25; ТЗ=1,15; ТЗМ=1,25										
		1 ОТ					19,87	1,15		0,48	22,38	11
		2 ЭМ					0,92	1,25		0,02	8,12	
		3 в т.ч. ОТМ					0,29	1,25		0,01	22,38	
		4 М					0,10			0,00	5,86	
		ЗТ	чел.-ч	2,33	1,15	0,0562695						
		ЗТМ	чел.-ч	0,03	1,25	0,0007875						
		Итого по расценке					20,89			0,50		11
		ФОТ								0,49		

1	2	3	4	5	6	7	8	9	10	11	12
	МДС81-33.2004 Прил.4 п.11 НР Полы		%	123	0,9	110,7			0,54		12
	Письмо №АП-5536/06 от СП Полы 18.11.04 Прил.1 п.11		%	75	0,85	63,75			0,31		7
	Всего по позиции								1,35		30
55	ФЕР11-01-036-03 Устройство покрытий: из линолеума насухо из готовых ковров на комнату Объем=27,18 / 100	100 м2				0,2718					
	Приказ от 04.08.2020 № 421/пр При применении сметных норм, включенных в сборники ГЭСН (ФЕР, ТЕР), аналогичных технологическим процессам в новом строительстве, в том числе по возведению новых п..586 конструктивных элементов ОЗП=1,15; ЭМ=1,25 к расх.; ЗПМ=1,25; ТЗ=1,15; ТЗМ=1,25						142,93	1,15	44,68	22,38	1 000
	1 ОТ						42,17	1,25	14,33	8,12	116
	2 ЭМ						10,16	1,25	3,45	22,38	77
	3 в т.ч. ОТМ										
	ЗТ	чел.-ч	17,2	1,15		5,376204					
	ЗТМ	чел.-ч	0,82	1,25		0,278595					
	Итого по расценке					185,10			59,01		
	ФОТ								48,13		1 077
	МДС81-33.2004 Прил.4 п.11 НР Полы	%	123	0,9	110,7				53,28		1 192
	Письмо №АП-5536/06 от СП Полы 18.11.04 Прил.1 п.11	%	75	0,85	63,75				30,68		687
	Всего по позиции								142,97		2 995
56	ФЕР11-01-040-03 Устройство плинтусов поливинилхлоридных: на винтах самонарезающих Объем=19,05 / 100	100 м				0,1905					
	Приказ от 04.08.2020 № 421/пр При применении сметных норм, включенных в сборники ГЭСН (ФЕР, ТЕР), аналогичных технологическим процессам в новом строительстве, в том числе по возведению новых п..586 конструктивных элементов ОЗП=1,15; ЭМ=1,25 к расх.; ЗПМ=1,25; ТЗ=1,15; ТЗМ=1,25						61,32	1,15	13,43	22,38	301
	1 ОТ						2,13	1,25	0,51	8,12	4
	2 ЭМ						0,42	1,25	0,10	22,38	2
	3 в т.ч. ОТМ										
	4 М						152,84		29,12	5,86	171
	ЗТ	чел.-ч	6,68	1,15		1,463421					
	ЗТМ	чел.-ч	0,04	1,25		0,009525					
	Итого по расценке					216,29			43,06		
	ФОТ								13,53		303
	МДС81-33.2004 Прил.4 п.11 НР Полы	%	123	0,9	110,7				14,98		335
	Письмо №АП-5536/06 от СП Полы 18.11.04 Прил.1 п.11	%	75	0,85	63,75				8,63		193
	Всего по позиции								66,67		1 004
57	ФЕР63-10-1 Разборка облицовки из гипсокартонных листов: стен и перегородок	100 м2				0,0345					

1	2	3	4	5	6	7	8	9	10	11	12
		Объем=(2,49*2,36-1,18*2,06) / 100									
	1 ОТ						63,16		2,18	22,38	49
	2 ЭМ						6,25		0,22	8,12	2
	3 в т.ч. ОТм						2,70		0,09	22,38	2
	ЗТ		чел.-ч	7,31		0,252195					
	ЗТм		чел.-ч	0,2		0,0069					
	Итого по расценке						69,41		2,40		
	ФОТ								2,27		51
	МДС81-33.2004 Прил.5 п.13	НР Стеклопленые, обойные и облицовочные работы (ремонтно-строительные)	%	77		77			1,75		39
	Письмо №АП-5536/06 Прил.2 СП	Стеклопленые, обойные и облицовочные работы п.13 (ремонтно-строительные)	%	50		50			1,14		26
	Всего по позиции								5,29		116
58	ФЕР10-05-002-02	Устройство перегородок из гипсокартонных листов (ГКЛ) с одинарным металлическим каркасом и двухслойной обшивкой с обеих сторон: с одним дверным проемом Объем=3,45 / 100	100 м2			0,0345					
	Приказ от 04.08.2020 № 421/пр	При применении сметных норм, включенных в сборники ГЭСН (ФЕР, ТЕР), аналогичных технологическим процессам в новом строительстве, в том числе по возведению новых п.586 конструктивных элементов ОЗП=1,15; ЭМ=1,25 к расч.; ЗПМ=1,25; ТЗ=1,15; ТЗМ=1,25									
	1 ОТ						1 233,52	1,15	48,94	22,38	1 095
	2 ЭМ						133,88	1,25	5,77	8,12	47
	3 в т.ч. ОТм						16,44	1,25	0,71	22,38	16
	4 М						3 913,68		135,02	5,86	791
	ЗТ		чел.-ч	136	1,15	5,3958					
	ЗТм		чел.-ч	1,27	1,25	0,0547688					
	Итого по расценке						5 281,08		189,73		
	ФОТ								49,65		1 111
	МДС81-33.2004 Прил.4 п.10	Деревянные конструкции	%	118	0,9	106,2			52,73		1 180
	Письмо №АП-5536/06 от СП	Деревянные конструкции 18.11.04 Прил.1 п.10	%	63	0,85	53,55			26,59		595
	Всего по позиции								269,05		3 708
59	ФССЦ-07.2.06.03-0112	Профиль направляющий, стальной, оцинкованный, для монтажа гипсовых перегородок и подвесных потолков, длина 3 м, сечение 50x40x0,6 мм	м			-2,967	6,16		-18,28	5,86	-107
60	ФССЦ-07.2.06.03-0195	Профиль стоечный, стальной, оцинкованный, для монтажа гипсовых перегородок, длина 3 м, сечение 50x50x0,6 мм	м			-8,763	6,86		-60,11	5,86	-352
61	ФССЦ-11.1.03.01-0001	Бруски деревянные, размер 50x50 мм	м3			-0,003364	1 668,00		-5,61	5,86	-33
62	ФЕР10-01-036-01	Демонтаж уголков ПВХ на клею Объем=(1,42+0,05*2+2*(1,43+0,05)) / 100	100 м			0,0448					

1	2	3	4	5	6	7	8	9	10	11	12
		на демонтаж ОЗП=0,8; ЭМ=0,8 к расх.; ЗПМ=0,8; МАГ=0 к расх.; ТЗ=0,8; ТЗМ=0,8									
	1 ОТ						57,15	0,8	2,05	22,38	46
	4 М						36,00	0	0,00	5,86	
	ЗТ		чел.-ч	6,7	0,8	0,240128					
	Итого по расценке						93,15		2,05		
	ФОТ								2,05		46
	МДС81-33.2004 Прил.4 п.10 НР Деревянные конструкции		%	118	0,9	106,2			2,18		49
	Письмо №АП-5536/06 от СП Деревянные конструкции 18.11.04 Прил.1 п.10		%	63	0,85	53,55			1,10		25
	Всего по позиции								5,33		120
63	ФЕР15-01-050-04 Демонтаж	Демонтаж облицовки оконных и дверных откосов декоративным бумажно-слоистым пластиком или листами из синтетических материалов на клею	100 м2			0,0197					
		Объем=(0,46*(1,42+2*1,43)) / 100									
		на Демонтаж ОЗП=0,8; ЭМ=0,8 к расх.; ЗПМ=0,8; МАГ=0 к расх.; ТЗ=0,8; ТЗМ=0,8									
	1 ОТ						1 528,19	0,8	24,08	22,38	539
	2 ЭМ						35,36	0,8	0,56	8,12	5
	3 в т.ч. ОТМ						6,88	0,8	0,11	22,38	2
	4 М						0,36	0	0,00	5,86	
	ЗТ		чел.-ч	166,47	0,8	2,6235672					
	ЗТМ		чел.-ч	0,58	0,8	0,0091408					
	Итого по расценке						1 563,91		24,64		
	ФОТ								24,19		541
	МДС81-33.2004 Прил.4 п.15 НР Отделочные работы		%	105	0,9	94,5			22,86		511
	Письмо №АП-5536/06 от СП Отделочные работы 18.11.04 Прил.1 п.15		%	55	0,85	46,75			11,31		253
	Всего по позиции								58,81		1 308
64	ФЕР15-01-050-04	Облицовка оконных и дверных откосов декоративным бумажно-слоистым пластиком или листами из синтетических материалов на клею	100 м2			0,0197					
		Объем=1,97 / 100									
		Приказ от 04.08.2020 № 421/пр При применении сметных норм, включенных в сборники ГЭСН (ФЕР, ТЕР), аналогичных технологическим процессам в новом строительстве, в том числе по возведению новых п.586 конструктивных элементов ОЗП=1,15; ЭМ=1,25 к расх.; ЗПМ=1,25; ТЗ=1,15; ТЗМ=1,25									
	1 ОТ						1 528,19	1,15	34,62	22,38	775
	2 ЭМ						35,36	1,25	0,87	8,12	7
	3 в т.ч. ОТМ						6,88	1,25	0,17	22,38	4
	4 М						0,36		0,01	5,86	
	ЗТ		чел.-ч	166,47	1,15	3,7713779					
	ЗТМ		чел.-ч	0,58	1,25	0,0142825					

1	2	3	4	5	6	7	8	9	10	11	12
		Итого по расценке					1 563,91		35,50		12
		ФОТ							34,79		779
	МДС81-33.2004 Прил.4 п.15 НР Отделочные работы		%	105	0,9	94,5			32,88		736
	Письмо №АП-5536/06 от СП Отделочные работы 18.11.04 Прил.1 п.15		%	55	0,85	46,75			16,26		364
	Всего по позиции								84,64		1 882
65	ФССЦ-11.3.03.05-0011	Сэндвич-панели для откосов наружные слои листы из поливинилхлорида, внутреннее наполнение вспененный пенополистирол белые, ширина 1,5 м, длина 3,0 м, толщина 10 мм	м2			2,0685	59,16		122,37	5,86	717
66	ФССЦ-14.4.01.02-0012	Грунтовка укрепляющая, глубокого проникновения, быстросохнущая, паропроницаемая	кг			0,2	13,08		2,62	5,86	15
67	ФССЦ-14.5.01.10-0022	Пена монтажная: Soudal зимаия, Бельгия	л			0,4	75,31		30,12	5,86	177
68	ФЕР10-01-036-01	Установка углов ПВХ на клею Объем=4,48 / 100	100 м			0,0448					
	Приказ от 04.08.2020 № 421/пр При применении сметных норм, включенных в сборники ГЭСН (ФЕР, ТЕР), аналогичных технологическим процессам в новом строительстве, в том числе по возведению новых п.586 конструктивных элементов ОЗП=1,15; ЭМ=1,25; ТЗ=1,15; ТЗМ=1,25										
	1 ОТ						57,15	1,15	2,94	22,38	66
	4 М						36,00		1,61	5,86	9
	ЗТ			6,7	1,15	0,345184					
	Итого по расценке						93,15		4,55		
	ФОТ								2,94		66
	МДС81-33.2004 Прил.4 п.10 НР Деревянные конструкции		%	118	0,9	106,2			3,12		70
	Письмо №АП-5536/06 от СП Деревянные конструкции 18.11.04 Прил.1 п.10		%	63	0,85	53,55			1,57		35
	Всего по позиции								9,24		180
Потолок											
69	ФЕРр67-8-1	Перенавеска светильников Объем=4 / 100	100 шт			0,04					
	1 ОТ						857,14		34,29	22,38	767
	2 ЭМ						0,94		0,04	8,12	
	3 в т.ч. ОТм						0,41		0,02	22,38	
	ЗТ			89,1		3,564					
	ЗТм			0,03		0,0012					
	Итого по расценке						858,08		34,33		
	ФОТ								34,31		767
	МДС81-33.2004 Прил.5 п.17 НР Электромонтажные работы (ремонтно-строительные)		%	85		85			29,16		652

1	2	3	4	5	6	7	8	9	10	11	12
	Письмо №АП-5536/06 Прил.2 СП Электромонтажные работы (ремонтно-п.17 строительные)		%	65		65			22,30		499
Всего по позиции											
70	ФЕР15-01-051-02 Демонтаж	Демонтаж натяжных потолков из поливинилхлоридной пленки (ПВХ) гарпунным способом в помещениях площадью: от 10 до 50 м2	100 м2			0,2718					1 918
	Объем=(4,53*6) / 100										
	Демонтаж ОЗП=0,8; ЭМ=0,8 к расх.; ЗПМ=0,8; МАТ=0 к расх.; ТЗ=0,8; ТЗМ=0,8										
	1 ОТ						288,78	0,8	62,79	22,38	1 405
	2 ЭМ						9,40	0,8	2,04	8,12	17
	3 в т.ч. ОТМ						1,62	0,8	0,35	22,38	8
	ЗТ		чел.-ч	26,04	0,8	5,6621376					
	ЗТМ		чел.-ч	0,14	0,8	0,0304416					
	Итого по расценке					298,18			64,83		1 413
	ФОТ								63,14		1 335
	МДС81-33.2004 Прил.4 п.15 НР Отделочные работы		%	105	0,9	94,5			59,67		
	Письмо №АП-5536/06 от СП Отделочные работы 18.11.04 Прил.1 п.15		%	55	0,85	46,75			29,52		661
Всего по позиции											
									154,02		3 418
71	ФЕР15-01-051-02	Устройство натяжных потолков из поливинилхлоридной пленки (ПВХ) гарпунным способом в помещениях площадью: от 10 до 50 м2	100 м2			0,2718					
	Объем=27,18 / 100										
	Приказ от 04.08.2020 № 421/пр При применении сметных норм, включенных в сборники ГЭСН (ФЕР, ТЕР), аналогичных технологическим процессам в новом строительстве, в том числе по возведению новых п.586 конструктивных элементов ОЗП=1,15; ЭМ=1,25 к расх.; ЗПМ=1,25; ТЗ=1,15; ТЗМ=1,25										
	1 ОТ						288,78	1,15	90,26	22,38	2 020
	2 ЭМ						9,40	1,25	3,19	8,12	26
	3 в т.ч. ОТМ						1,62	1,25	0,55	22,38	12
	ЗТ		чел.-ч	26,04	1,15	8,1393228					
	ЗТМ		чел.-ч	0,14	1,25	0,047565					
	Итого по расценке					298,18			93,45		2 032
	ФОТ								90,81		1 920
	МДС81-33.2004 Прил.4 п.15 НР Отделочные работы		%	105	0,9	94,5			85,82		
	Письмо №АП-5536/06 от СП Отделочные работы 18.11.04 Прил.1 п.15		%	55	0,85	46,75			42,45		950
Всего по позиции											
									221,72		4 916
72	ФССЦ-01.6.04.05-0011	Вставка L и T-образная декоративная стеновая для натяжного потолка	10 м			2,127			79,10		986
	Объем=(1,01*(6*2+4,53*2)) / 10								168,25	5,86	

1	2	3	4	5	6	7	8	9	10	11	12
	1 ОТ						542,95	1,15	6,24	22,38	140
	2 ЭМ						216,38	1,25	2,70	8,12	22
	3 в т.ч. ОТМ						52,01	1,25	0,65	22,38	15
	4 М						1 633,36		16,33	5,86	96
	ЗТ		чел.-ч	67,7	1,15	0,77855					
	ЗТМ		чел.-ч	4,2	1,25	0,0525					
	Итого по расценке						2 392,69		25,27		
	ФОТ								6,89		155
	МДС81-33.2004 Прил.4 п.10 НР Деревянные конструкции		%	118	0,9	106,2			7,32		165
	Письмо №АП-5536/06 от СП Деревянные конструкции 18.11.04 Прил.1 п.10		%	63	0,85	53,55			3,69		83
	Всего по позиции								36,28		506
Стены											
78	ФЕРМ10-06-037-13	Демонтаж крышек розеток и выключателей (без присоединения проводов) Объем=3 / 100	100 шт			0,03					
	Приказ от 04.09.2019 № 519/пр Демонтаж оборудования, пригодного для дальнейшего использования, со снятием с места установки, необходимой (частичной) разборкой и консервированием с целью табл.3 п.1 длительного или кратковременного хранения ОЗП=0,7; ЭМ=0,7 к расх.; ЗПМ=0,7; МАТ=0 к расх.; ТЗ=0,7; ТЗМ=0,7						54,42	0,7	1,14	22,38	26
	1 ОТ						3,58	0	0,00	5,86	
	4 М										
	ЗТ		чел.-ч	6	0,7	0,126					
	Итого по расценке						58,00		1,14		
	ФОТ								1,14		26
	МДС81-33.2004 Прил.4 п.28.1 НР Прокладка и монтаж сетей связи		%	100	100	100			1,14		26
	Письмо №АП-5536/06 Прил.1 СП Прокладка и монтаж сетей связи п.28.1		%	65	65	65			0,74		17
	Всего по позиции								3,02		69
79	ФЕРр63-11-2	Ремонт стен, облицованных гипсокартонными листами, площадью ремонтируемых мест: до 5 м2	100 м2			0,1498					
	Объем=(2,36*(2,49+1,61+4,12+1,67)-1,18*2,06-0,69*2,08-0,69*2,04*2-0,83*2,02) / 100						267,36		40,05	22,38	896
	1 ОТ						18,77		2,81	8,12	23
	2 ЭМ						4,75		0,71	22,38	16
	3 в т.ч. ОТМ						652,27		97,71	5,86	573
	4 М										
	ЗТ		чел.-ч	30,59		4,582382					
	ЗТМ		чел.-ч	0,38		0,056924					
	Итого по расценке						938,40		140,57		912
	ФОТ								40,76		702
	МДС81-33.2004 Прил.5 п.13 НР Стеклопленочные, обоянные и облицовочные работы (ремонтно-строительные)		%	77	77	77			31,39		702

1	2	3	4	5	6	7	8	9	10	11	12
	Письмо №АП-5536/06 Прил.2 СП Стекольные, обойные и облицовочные работы п.13 (ремонтно-строительные)		%	50		50			20,38		456
	Всего по позиции								192,34		2 650
80	ФЕРР63-6-2	Смена обоев: улучшенных	100 м2			0,2178					
		Объем=(17,63+4,15) / 100									
		1 ОТ					478,34		104,18	22,38	2 332
		2 ЭМ					9,70		2,11	8,12	17
		3 в т.ч. ОТМ					2,51		0,55	22,38	12
		4 М					130,23		28,36	5,86	166
		ЗТ	чел.-ч	54,73		11,920194					
		ЗТМ	чел.-ч	0,2		0,04356					
		Итого по расценке					618,27		134,65		
		ФОТ							104,73		2 344
	МДС81-33.2004 Прил.5 п.13 НР Стекольные, обойные и облицовочные работы (ремонтно-строительные)		%	77		77			80,64		1 805
	Письмо №АП-5536/06 Прил.2 СП Стекольные, обойные и облицовочные работы п.13 (ремонтно-строительные)		%	50		50			52,37		1 172
	Всего по позиции								267,66		5 492
81	ФССЦ-01.6.02.01-0027	Обои улучшенные, грунтованные	100 м2			0,2178	904,00		196,89	5,86	1 154
		Объем=21,78 / 100									
82	ФЕРМ10-06-037-13	Монтаж крышек розеток и выключателей (без присоединения проводов)	100 шт			0,03					
		Объем=3 / 100									
		1 ОТ					54,42		1,63	22,38	36
		4 М					3,58		0,11	5,86	1
		ЗТ	чел.-ч	6		0,18					
		Итого по расценке					58,00		1,74		
		ФОТ							1,63		36
	МДС81-33.2004 Прил.4 п.28.1 НР Прокладка и монтаж сетей связи		%	100		100			1,63		36
	Письмо №АП-5536/06 Прил.1 СП Прокладка и монтаж сетей связи п.28.1		%	65		65			1,06		23
	Всего по позиции								4,43		96
Дверные проемы											
Дверь в помещении №1											
83	ФЕРР56-10-1	Снятие дверных полотен	100 м2			0,0175					
		Объем=(0,84*2,08) / 100									
		1 ОТ					288,06		5,04	22,38	113
		ЗТ	чел.-ч	36,28		0,6349					
		Итого по расценке					288,06		5,04		
		ФОТ							5,04		113
	МДС81-33.2004 Прил.5 п.6 НР Проемы (ремонтно-строительные)		%	82		82			4,13		93

1	2	3	4	5	6	7	8	9	10	11	12
	Письмо №АП-5536/06 Прил.2 СП Проемы (ремонтно-строительные) п.6		%	62		62			3,12		70
84	ФЕРР63-10-1 Применительно	Разборка кассетных дверей	100 м2	0,035					12,29		276
		Объем=(1,75*2) / 100									
		1 ОТ					63,16		2,21	22,38	49
		2 ЭМ					6,25		0,22	8,12	2
		3 в т.ч. ОТм					2,70		0,09	22,38	2
		ЗТ	чел.-ч	7,31		0,25585					
		ЗТм	чел.-ч	0,2		0,007					
		Итого по расценке					69,41		2,43		
		ФОТ							2,30		51
	МДС81-33.2004 Прил.5 п.13	НР Стеклоные, обойные и облицовочные работы (ремонтно-строительные)	%	77		77			1,77		39
	Письмо №АП-5536/06 Прил.2 СП Стеклоные, обойные и облицовочные работы п.13 (ремонтно-строительные)		%	50		50			1,15		26
		Всего по позиции							5,35		116
85	ФЕР10-05-002-02 Применительно	Устройство кассетных дверей	100 м2	0,035							
		Объем=3,5 / 100									
	Приказ от 04.08.2020 № 421/пр При применении сметных норм, включенных в сборники ГЭСН (ФЕР, ТЕР), аналогичных технологическим процессам в новом строительстве, в том числе по возведению новых п.586 конструктивных элементов ОЗП=1,15; ЭМ=1,25 к расх.; ЗПМ=1,25; ТЗ=1,15; ТЗМ=1,25										
		1 ОТ					1 233,52	1,15	49,65	22,38	1 111
		2 ЭМ					133,88	1,25	5,86	8,12	48
		3 в т.ч. ОТм					16,44	1,25	0,72	22,38	16
		4 М					3 913,68		136,98	5,86	803
		ЗТ	чел.-ч	136		5,474					
		ЗТм	чел.-ч	1,27		0,0555625					
		Итого по расценке					5 281,08		192,49		
		ФОТ							50,37		1 127
	МДС81-33.2004 Прил.4 п.10	НР Деревянные конструкции	%	118		106,2			53,49		1 197
	Письмо №АП-5536/06 от СП Деревянные конструкции 18.11.04 Прил.1 п.10		%	63		53,55			26,97		604
		Всего по позиции							272,95		3 763
86	ФССЦ-07.2.06.03-0112	Профиль направляющий, стальной, оцинкованный, для монтажа гипсовых перегородок и подвесных потолков, длина 3 м, сечение 50x40x0,6 мм	м	-3,01			6,16		-18,54	5,86	-109
87	ФССЦ-07.2.06.03-0195	Профиль стоечный, стальной, оцинкованный, для монтажа гипсовых перегородок, длина 3 м, сечение 50x50x0,6 мм	м	-8,89			6,86		-60,99	5,86	-357

1	2	3	4	5	6	7	8	9	10	11	12
88	ФССЦ-1.1.03.01-0001	Бруски деревянные, размер 50x50 мм	м3			-0,003413	1 668,00		-5,69	5,86	-33
89	ФЕР09-03-050-01 Применительно	Устройство роликового механизма дверной коробки Объем=(0,84*2) / 100	100 м			0,0168					
		Приказ от 04.08.2020 № 421/пр При применении сметных норм, включенных в сборники ГЭСН (ФЕР, ТЕР), аналогичных технологическим процессам в новом строительстве, в том числе по возведению новых п.586 конструктивных элементов СЗП=1,15; ЭМ=1,25; ЗПМ=1,25; ТЗ=1,15; ТЗМ=1,25									
		1 ОТ					117,24	1,15	2,27	22,38	51
		2 ЭМ					3,29	1,25	0,07	8,12	1
		3 в т.ч. ОТМ					0,58	1,25	0,01	22,38	1
		4 М					9,32		0,16	5,86	1
		ЗТ	чел.-ч	12,62	1,15	0,2438184					
		ЗТМ	чел.-ч	0,05	1,25	0,00105					
		Итого по расценке					129,85		2,50		
		ФОТ							2,28		51
	МДС81-33.2004 Прил.4 п.9 НР Строительные металлические конструкции		%	90	0,9	81			1,85		41
	Письмо №АП-5536/06 от СП Строительные металлические конструкции 18.11.04 Прил.1 п.9		%	85	0,85	72,25			1,65		37
Всего по позиции									6,00		131
90	ФЕРр56-21-5	Установка дверных полотен: внутренних межкомнатных	100 шт			0,01					
		Объем=1 / 100									
		1 ОТ					1 210,22		12,10	22,38	271
		2 ЭМ					139,50		1,40	8,12	11
		3 в т.ч. ОТМ					38,44		0,38	22,38	9
		4 М					11 364,50		113,65	5,86	666
		ЗТ	чел.-ч	120,3		1,203					
		ЗТМ	чел.-ч	3,03		0,0303					
		Итого по расценке					12 714,22		127,15		
		ФОТ							12,48		280
	МДС81-33.2004 Прил.5 п.6 НР Проемы (ремонтно-строительные)		%	82		82			10,23		230
	Письмо №АП-5536/06 Прил.2 СП Проемы (ремонтно-строительные) п.6		%	62		62			7,74		174
Всего по позиции									145,12		1 352
Дверь в помещении №2											
91	ФЕРр56-10-1	Снятие дверных полотен	100 м2			0,0168					
		Объем=(0,83*2,02) / 100									
		1 ОТ					288,06		4,84	22,38	108
		ЗТ	чел.-ч	36,28		0,609504					
		Итого по расценке					288,06		4,84		108
		ФОТ							4,84		108

1	2	3	4	5	6	7	8	9	10	11	12
	МДС81-33-2004 Прил.5 п.6 НР Проемы (ремонтно-строительные)		%	82		82			3,97		89
	Письмо №АП-5536/06 Прил.2 СП Проемы (ремонтно-строительные) п.6		%	62		62			3,00		67
	Всего по позиции								11,81		264
92	ФЕРр63-10-1 Применительно	Разборка кассетных дверей	100 м2			0,0336					
		Объем=(1,68*2) / 100									
		1 ОТ					63,16		2,12	22,38	47
		2 ЭМ					6,25		0,21	8,12	2
		3 в т.ч. ОТм					2,70		0,09	22,38	2
		ЗТ	чел.-ч	7,31		0,245616					
		ЗТм	чел.-ч	0,2		0,00672					
		Итого по расценке					69,41		2,33		
		ФОТ							2,21		49
	МДС81-33-2004 Прил.5 п.13 НР Стеклопакеты, обойные и облицовочные работы (ремонтно-строительные)		%	77		77			1,70		38
	Письмо №АП-5536/06 Прил.2 СП Стеклопакеты, обойные и облицовочные работы п.13 (ремонтно-строительные)		%	50		50			1,11		25
	Всего по позиции								5,14		112
93	ФЕР10-05-002-02 Применительно	Устройство кассетных дверей	100 м2			0,0336					
		Объем=3,36 / 100									
	Приказ от 04.08.2020 № 421/пр При применении сметных норм, включенных в сборники ГЭСН (ФЕР, ТЕР), аналогичных технологическим процессам в новом строительстве, в том числе по возведению новых п.586 конструктивных элементов ОЗП=1,15; ЭМ=1,25 к расх.; ЗПМ=1,25; ГЗ=1,15; ТЗМ=1,25										
		1 ОТ					1 233,52	1,15	47,66	22,38	1 067
		2 ЭМ					133,88	1,25	5,62	8,12	46
		3 в т.ч. ОТм					16,44	1,25	0,69	22,38	15
		4 М					3 913,68		131,50	5,86	771
		ЗТ	чел.-ч	136	1,15	5,25504					
		ЗТм	чел.-ч	1,27	1,25	0,05334					
		Итого по расценке					5 281,08		184,78		
		ФОТ							48,35		1 082
	МДС81-33-2004 Прил.4 п.10 НР Деревянные конструкции		%	118	0,9	106,2			51,35		1 149
	Письмо №АП-5536/06 от СП Деревянные конструкции 18.11.04 Прил.1 п.10		%	63	0,85	53,55			25,89		579
	Всего по позиции								262,02		3 612
94	ФССЦ-07.2.06.03-0112	Профиль направляющий, стальной, оцинкованный, для монтажа гипсовых перегородок и подвесных потолков, длина 3 м, сечение 50x40x0,6 мм	м			-2,8896	6,16		-17,80	5,86	-104

1	2	3	4	5	6	7	8	9	10	11	12	
95	ФССЦ-07.2.06.03-0195	Профиль стоечный, стальной, оцинкованный, для монтажа гипсовых перегородок, длина 3 м, сечение 50x50x0,6 мм	м			-8,5344	6,86		-58,55	5,86	-343	
96	ФССЦ-11.1.03.01-0001	Бруски деревянные, размер 50x50 мм	м3			-0,003276	1 668,00		-5,46	5,86	-32	
97	ФЕР09-03-050-01	Устройство роликового механизма дверной коробки	100 м			0,0166						
	Применительно	Объем=(0,83*2) / 100										
	Приказ от 04.08.2020 № 421/пр	При применении сметных норм, включенных в сборники ГЭСН (ФЕР, ТЕР), аналогичных технологическим процессам в новом строительстве, в том числе по возведению новых п.586 конструктивных элементов ОЗП=1,15; ЭМ=1,25 к расх.; ЗПМ=1,25; ТЗ=1,15; ТЗМ=1,25										
		1 ОТ					117,24	1,15		2,24	22,38	50
		2 ЭМ					3,29	1,25		0,07	8,12	1
		3 в т.ч. ОТМ					0,58	1,25		0,01	22,38	1
		4 М					9,32			0,15	5,86	1
		ЗТ	чел.-ч	12,62	1,15	0,2409158						
		ЗТМ	чел.-ч	0,05	1,25	0,0010375						
		Итого по расценке					129,85			2,46		50
		ФОТ								2,25		41
	МДС81-33.2004 Прил.4 п.9	НР Строительные металлические конструкции	%	90	0,9	81				1,82		41
	Письмо №АП-5536/06 от 18.11.04 Прил.1 п.9	СП Строительные металлические конструкции	%	85	0,85	72,25				1,63		36
		Всего по позиции								5,91		129
98	ФЕРр56-21-5	Установка дверных полотен: внутренних межкомнатных	100 шт			0,01						
		Объем=1 / 100										
		1 ОТ					1 210,22			12,10	22,38	271
		2 ЭМ					139,50			1,40	8,12	11
		3 в т.ч. ОТМ					38,44			0,38	22,38	9
		4 М					11 364,50			113,65	5,86	666
		ЗТ	чел.-ч	120,3		1,203						
		ЗТМ	чел.-ч	3,03		0,0303						
		Итого по расценке					12 714,22			127,15		280
		ФОТ								12,48		230
	МДС81-33.2004 Прил.5 п.6	НР Проемы (ремонтно-строительные)	%	82		82				10,23		230
	Письмо №АП-5536/06 Прил.2 п.6	СП Проемы (ремонтно-строительные)	%	62		62				7,74		174
		Всего по позиции								145,12		1 352
	Дверь в помещение №3											
99	ФЕРр56-10-1	Снятие дверных полотен	100 м2			0,0243						
		Объем=(1,18*2,06) / 100										
		1 ОТ					288,06			7,00	22,38	157
		ЗТ	чел.-ч	36,28		0,881604						

1	2	3	4	5	6	7	8	9	10	11	12
	Итого по расценке						288,06				
	ФОТ								7,00		157
	МДС81-33.2004 Прил.5 п.6 НР Проемы (ремонтно-строительные)	%	%	82		82			7,00		129
	Письмо №АП-5536/06 Прил.2 СП Проемы (ремонтно-строительные)	%	%	62		62			5,74		
	п.6								4,34		97
	Всего по позиции								17,08		383
100	ФЕРр63-10-1 Применительно	Разборка кассетных дверей	100 м2			0,0486					
		Объем=(2,43*2) / 100									
	1 ОТ						63,16		3,07	22,38	69
	2 ЭМ						6,25		0,30	8,12	2
	3 в т.ч. ОТМ						2,70		0,13	22,38	3
	ЗТ	чел.-ч	7,31			0,355266					
	ЗТМ	чел.-ч	0,2			0,00972					
	Итого по расценке						69,41		3,37		72
	ФОТ								3,20		55
	МДС81-33.2004 Прил.5 п.13 НР Стеклопакеты, обойные и облицовочные работы (ремонтно-строительные)	%	%	77		77			2,46		
	Письмо №АП-5536/06 Прил.2 СП Стеклопакеты, обойные и облицовочные работы п.13 (ремонтно-строительные)	%	%	50		50			1,60		36
	Всего по позиции								7,43		162
101	ФЕР10-05-002-02 Применительно	Устройство кассетных дверей	100 м2			0,0486					
		Объем=4,86 / 100									
	Приказ от 04.08.2020 № 421/пр При применении сметных норм, включенных в сборники ГЭСН (ФЕР, ТЕР), аналогичных технологическим процессам в новом строительстве, в том числе по возведению новых п.586 конструктивных элементов ОЗП=1,15; ЭМ=1,25; ТЗ=1,15; ТЗМ=1,25										
	1 ОТ						1 233,52	1,15	68,94	22,38	1 543
	2 ЭМ						133,88	1,25	8,13	8,12	66
	3 в т.ч. ОТМ						16,44	1,25	1,00	22,38	22
	4 М						3 913,68		190,20	5,86	1 115
	ЗТ	чел.-ч	136		1,15	7,60104					
	ЗТМ	чел.-ч	1,27		1,25	0,0771525					
	Итого по расценке						5 281,08		267,27		1 565
	ФОТ								69,94		1 662
	МДС81-33.2004 Прил.4 п.10 НР Деревянные конструкции	%	%	118	0,9	106,2			74,28		
	Письмо №АП-5536/06 от СП Деревянные конструкции 18.11.04 Прил.1 п.10	%	%	63	0,85	53,55			37,45		838
	Всего по позиции								379,00		5 224

1	2	3	4	5	6	7	8	9	10	11	12
102	ФССЦ-07.2.06.03-0112	Профиль направляющий, стальной, оцинкованный, для монтажа гипсовых перегородок и подвесных потолков, длина 3 м, сечение 50x40x0,6 мм	м			-4,1796	6,16		-25,75	5,86	-151
103	ФССЦ-07.2.06.03-0195	Профиль стоечный, стальной, оцинкованный, для монтажа гипсовых перегородок, длина 3 м, сечение 50x50x0,6 мм	м			-12,3444	6,86		-84,68	5,86	-496
104	ФССЦ-11.1.03.01-0001	Бруски деревянные, размер 50x50 мм	м3			-0,004739	1 668,00		-7,90	5,86	-46
105	ФЕР09-03-050-01 Применительно	Устройство роликового механизма дверной коробки	100 м			0,0236					
		Объем=(1,18*2) / 100									
		Приказ от 04.08.2020 № 421/пр При применении сметных норм, включенных в сборники ГЭСН (ФЕР, ТЕР), аналогичных технологическим процессам в новом строительстве, в том числе по возведению новых п.586 конструктивных элементов ОЗП=1,15; ЭМ=1,25 к расч.; ЗПМ=1,25; ТЗМ=1,25									
		1 ОТ					117,24	1,15	3,18	22,38	71
		2 ЭМ					3,29	1,25	0,10	8,12	1
		3 в т.ч. ОТм					0,58	1,25	0,02	22,38	
		4 М					9,32		0,22	5,86	1
		ЗТ	цел.-ч	12,62	1,15	0,3425068					
		ЗТм	цел.-ч	0,05	1,25	0,001475					
		Итого по расценке					129,85		3,50		71
		ФОТ							3,20		58
	МДС81-33.2004 Прил.4 п.9	НР Строительные металлические конструкции	%	90	0,9	81			2,59		51
	Письмо №АП-5536/06 от 18.11.04 Прил.1 п.9	СП Строительные металлические конструкции	%	85	0,85	72,25			2,31		182
106	ФЕРр56-21-5	Установка дверных полотен: внутренних межкомнатных	100 шт			0,02			8,40		
		Объем=2 / 100									
		1 ОТ					1 210,22		24,20	22,38	542
		2 ЭМ					139,50		2,79	8,12	23
		3 в т.ч. ОТм					38,44		0,77	22,38	17
		4 М					11 364,50		227,29	5,86	1 332
		ЗТ	цел.-ч	120,3		2,406					
		ЗТм	цел.-ч	3,03		0,0606					
		Итого по расценке					12 714,22		254,28		
		ФОТ							24,97		559
	МДС81-33.2004 Прил.5 п.6	НР Проемы (ремонтно-строительные)	%	82		82			20,48		458
	Письмо №АП-5536/06 п.6	СП Проемы (ремонтно-строительные)	%	62		62			15,48		347
107	ФССЦ-11.2.02.07-0001	Полотна дверей деревянные глухие	м2			2,4308	226,00		290,24	5,86	2 702
		Итого по позиции					226,00		549,36		3 219

1	2	3	4	5	6	7	8	9	10	11	12
Объем=1,18*2,06											
Дверь в помещение №5											
108	ФЕРР56-10-1	Снятие дверных полотен Объем=(0,7*2,04) / 100	100 м2	0,0143							
		1 ОТ					288,06		4,12	22,38	92
		ЗТ	чел.-ч	36,28		0,518804					
		Итого по расценке					288,06		4,12		
		ФОТ	%	82		82			4,12		92
	МДС81-33.2004 Прил.5 п.6 НР Проемы (ремонтно-строительные)		%	62		62			3,38		75
	Письмо №АП-5536/06 Прил.2 СП Проемы (ремонтно-строительные)		%	62		62			2,55		57
	п.6										
Всего по позиции											
109	ФЕРР63-10-1	Разборка кассетных дверей	100 м2	0,0286							224
	Применительно	Объем=(1,43*2) / 100									
		1 ОТ					63,16		1,81	22,38	41
		2 ЭМ					6,25		0,18	8,12	1
		3 в т.ч. ОТМ					2,70		0,08	22,38	2
		ЗТ	чел.-ч	7,31		0,209066					
		ЗТМ	чел.-ч	0,2		0,00572					
		Итого по расценке					69,41		1,99		
		ФОТ	%	77		77			1,89		43
	МДС81-33.2004 Прил.5 п.13 НР Стекольные, обойные и облицовочные работы (ремонтно-строительные)		%	50		50			1,46		33
	Письмо №АП-5536/06 Прил.2 СП Стекольные, обойные и облицовочные работы п.13 (ремонтно-строительные)		%	50		50			0,95		22
Всего по позиции											
110	ФЕР10-05-002-02	Устройство кассетных дверей	100 м2	0,0286							97
	Применительно	Объем=2,86 / 100									
	Приказ от 04.08.2020 № 421/пр При применении сметных норм, включенных в сборники ГЭСН (ФЕР, ТЕР), аналогичных технологическим процессам в новом строительстве, в том числе по возведению новых п.586 конструктивных элементов ОЗП=1,15; ЭМ=1,25 к расх.; ЗПМ=1,25; ТЗ=1,15; ТЗМ=1,25										
		1 ОТ					1 233,52	1,15	40,57	22,38	908
		2 ЭМ					133,88	1,25	4,79	8,12	39
		3 в т.ч. ОТМ					16,44	1,25	0,59	22,38	13
		4 М					3 913,68		111,93	5,86	656
		ЗТ	чел.-ч	136		4,47304					
		ЗТМ	чел.-ч	1,27		0,0454025					
		Итого по расценке					5 281,08		157,29		
		ФОТ	%	118		106,2			41,16		921
	МДС81-33.2004 Прил.4 п.10 НР Деревянные конструкции		%	0,9		0,9			43,71		978

1	2	3	4	5	6	7	8	9	10	11	12
	Письмо №АП-5536/06 от СП Деревянные конструкции 18.11.04 Прил.1 п.10		%	63	0,85	53,55			22,04		493
	Всего по позиции								223,04		3 074
111	ФССЦ-07.2.06.03-0112 Профиль направляющий, стальной, оцинкованный, для монтажа гипсовых перегородок и подвесных потолков, длина 3 м, сечение 50x40x0,6 мм	м		6,16		-2,4596			-15,15	5,86	-89
112	ФССЦ-07.2.06.03-0195 Профиль стоечный, стальной, оцинкованный, для монтажа гипсовых перегородок, длина 3 м, сечение 50x50x0,6 мм	м		6,86		-7,2644			-49,83	5,86	-292
113	ФССЦ-11.1.03.01-0001 Бруски деревянные, размер 50x50 мм	м3		1 668,00		-0,002789			-4,65	5,86	-27
114	ФЕР09-03-050-01 Применительно Объем=(0,7*2) / 100 Приказ от 04.08.2020 № 421/пр При применении сметных норм, включенных в сборники ГЭСН (ФЕР, ТЕР), аналогичных технологическим процессам в новом строительстве, в том числе по возведению новых п.586 конструктивных элементов ОЗП=1,15; ЭМ=1,25 к расх.; ЗПМ=1,25; ТЗ=1,15; ТЗМ=1,25	100 м				0,014					
	1 ОТ			117,24		1,15			1,89	22,38	42
	2 ЭМ			3,29		1,25			0,06	8,12	
	3 в т.ч. ОТМ			0,58		1,25			0,01	22,38	
	4 М			9,32					0,13	5,86	1
	ЗТ	чел.-ч		12,62		1,15			0,203182		
	ЗТМ	чел.-ч		0,05		1,25			0,000875		
	Итого по расценке			129,85					2,08		
	ФОТ								1,90		42
	МДС81-33.2004 Прил.4 п.9 НР Строительные металлические конструкции	%		90		0,9		81	1,54		34
	Письмо №АП-5536/06 от СП Строительные металлические конструкции 18.11.04 Прил.1 п.9	%		85		0,85		72,25	1,37		30
	Всего по позиции								4,99		107
115	ФЕРр56-21-5 Установка дверных полотен: внутренних межкомнатных Объем=1 / 100	100 шт				0,01					
	1 ОТ			1 210,22					12,10	22,38	271
	2 ЭМ			139,50					1,40	8,12	11
	3 в т.ч. ОТМ			38,44					0,38	22,38	9
	4 М			11 364,50					113,65	5,86	666
	ЗТ	чел.-ч		120,3		1,203					
	ЗТМ	чел.-ч		3,03		0,0303					
	Итого по расценке			12 714,22					127,15		
	ФОТ								12,48		280
	МДС81-33.2004 Прил.5 п.6 НР Проемы (ремонтно-строительные)	%		82		82			10,23		230

1	2	3	4	5	6	7	8	9	10	11	12
		Итого по расценке					5 281,08		157,29		12
		ФОТ							41,16		921
	МДС81-33.2004 Прил.4 п.10 НР Деревянные конструкции	%	%	118	0,9	106,2			43,71		978
	Письмо №АП-5536/06 от СП Деревянные конструкции 18.11.04 Прил.1 п.10	%	%	63	0,85	53,55			22,04		493
	Всего по позиции						223,04		223,04		3 074
120	ФССЦ-07.2.06.03-0112	Профиль направляющий, стальной, оцинкованный, для монтажа гипсовых перегородок и подвесных потолков, длина 3 м, сечение 50x40x0,6 мм	м		6,16	-2,4596			-15,15	5,86	-89
121	ФССЦ-07.2.06.03-0195	Профиль стоечный, стальной, оцинкованный, для монтажа гипсовых перегородок, длина 3 м, сечение 50x50x0,6 мм	м		6,86	-7,2644			-49,83	5,86	-292
122	ФССЦ-11.1.03.01-0001	Бруски деревянные, размер 50x50 мм	м3		1 668,00	-0,002789			-4,65	5,86	-27
123	ФЕР09-03-050-01	Устройство роликового механизма дверной коробки	100 м			0,014					
	Применительно	Объем=(0,7*2) / 100									
	Приказ от 04.08.2020 № 421/пр При применении сметных норм, включенных в сборники ГЭСН (ФЕР, ТЕР), аналогичных технологическим процессам в новом строительстве, в том числе по возведению новых п.586 конструктивных элементов ОЗП=1,15; ЭМ=1,25 к расх.; ЗПМ=1,25; ГЗ=1,15; ТЗМ=1,25										
	1 ОТ				117,24	1,15			1,89	22,38	42
	2 ЭМ				3,29	1,25			0,06	8,12	
	3 в т.ч. ОТм				0,58	1,25			0,01	22,38	
	4 М				9,32				0,13	5,86	1
	ЗТ	цел.-ч		12,62	1,15	0,203182					
	ЗТм	цел.-ч		0,05	1,25	0,000875					
	Итого по расценке				129,85				2,08		42
	ФОТ								1,90		34
	МДС81-33.2004 Прил.4 п.9 НР Струнные металлические конструкции	%	%	90	0,9	81			1,54		
	Письмо №АП-5536/06 от СП Строительные металлические конструкции 18.11.04 Прил.1 п.9	%	%	85	0,85	72,25			1,37		30
	Всего по позиции								4,99		107
124	ФЕРр56-21-5	Установка дверных полотен: внутренних межкомнатных	100 шт			0,01					
	Объем=1 / 100										
	1 ОТ				1 210,22				12,10	22,38	271
	2 ЭМ				139,50				1,40	8,12	11
	3 в т.ч. ОТм				38,44				0,38	22,38	9
	4 М				11 364,50				113,65	5,86	666
	ЗТ	цел.-ч		120,3		1,203					
	ЗТм	цел.-ч		3,03		0,0303					
	Итого по расценке				12 714,22				127,15		

1	2	3	4	5	6	7	8	9	10	11	12
		ФОТ							12,48		280
	МДС81-33.2004 Прил.5 п.6 НР Проемы (ремонтно-строительные)		%	82		82			10,23		230
	Письмо №АП-5536/06 Прил.2 СП Проемы (ремонтно-строительные) п.6		%	62		62			7,74		174
	Всего по позиции								145,12		1 352
125	ФЕРр57-3-1	Разборка плинтусов: деревянных и из пластмассовых материалов	100 м			0,0946					
		Объем=(2,49+1,07+1,61+1,67+4,12+2,73-1,18-0,69-0,69-0,84-0,83) / 100									62
	1 ОТ		чел.-ч	3,77		0,356642			29,41	2,78	22,38
	ЗТ									2,78	
	Итого по расценке								29,41	2,78	62
	ФОТ									2,78	50
	МДС81-33.2004 Прил.5 п.7 НР Пола (ремонтно-строительные)		%	80		80			2,22		62
	Письмо №АП-5536/06 Прил.2 СП Пола (ремонтно-строительные) п.7		%	68		68			1,89		42
	Всего по позиции								6,89		154
126	ФЕРр57-2-1	Разборка покрытый полов: из линолеума и релна	100 м2			0,0949					
		Объем=9,49 / 100									189
	1 ОТ								88,84	8,43	22,38
	2 ЭМ								4,06	0,39	8,12
	3 в т.ч. ОТМ								1,76	0,17	22,38
	ЗТ		чел.-ч	11,39		1,080911					
	ЗТм		чел.-ч	0,13		0,012337					
	Итого по расценке								92,90	8,82	
	ФОТ									8,60	193
	МДС81-33.2004 Прил.5 п.7 НР Пола (ремонтно-строительные)		%	80		80			6,88		154
	Письмо №АП-5536/06 Прил.2 СП Пола (ремонтно-строительные) п.7		%	68		68			5,85		131
	Всего по позиции								21,55		477
127	ФЕР13-08-009-01	Шлифовка бетонных поверхностей	100 м2			0,012					
		Объем=1,2 / 100									224
	Приказ от 04.08.2020 № 421/пр При применении сметных норм, включенных в сборники ГЭСН (ФЕР, ТЕР), аналогичных технологическим процессам в новом строительстве, в том числе по возведению новых п.586 конструктивных элементов ОЗП=1,15; ЭМ=1,25 к раск.; ЗПМ=1,25; ТЗ=1,15; ТЗМ=1,25										29
	1 ОТ								725,96	10,02	22,38
	2 ЭМ								236,10	3,54	8,12
	3 в т.ч. ОТМ								21,03	0,32	22,38
	4 М								11,42	0,14	5,86
	ЗТ		чел.-ч	80,04	1,15	1,104552					1

1	2	3	4	5	6	7	8	9	10	11	12
			чел.-ч	2,09	1,25	0,03135	973,48				
		ЗТм					13,70				
		Итого по расценке					10,34				231
		ФОТ					8,38				187
	МДС81-33.2004 Прил.4 п.13	НР Защита строительных конструкций и оборудования от коррозии	%	90	0,9	81					
	Письмо №АП-5536/06 от СП	Защита строительных конструкций и оборудования от коррозии	%	70	0,85	59,5					
	18.11.04 Прил.1 п.13	оборудования от коррозии					6,15				137
		Всего по позиции					28,23				578
128	ФЕР11-01-011-09	Устройство стяжек: из самовыравнивающейся смеси на цементной основе, толщиной 3 мм Объем=1 / 100	100 м2			0,01					
	Приказ от 04.08.2020 № 421/пр	При применении сметных норм, включенных в сборники ГЭСН (ФЕР, ТЕР), аналогичных технологическим процессам в новом строительстве, в том числе по возведению новых п.586 конструктивных элементов ОЗП=1,15; ЭМ=1,25 к раск.; ЗПМ=1,25; ГЗ=1,15; ТЗМ=1,25									
		1 ОТ	чел.-ч	26,14	1,15	0,30061	222,97	1,15	2,56	22,38	57
		2 ЭМ					12,46	1,25	0,16	8,12	1
		3 в т.ч. ОТм					1,04	1,25	0,01	22,38	
		4 М					19,79		0,20	5,86	1
		ЗТ									
		ЗТм									
		Итого по расценке					255,22		2,92		57
		ФОТ							2,57		63
	МДС81-33.2004 Прил.4 п.11	НР Пола	%	123	0,9	110,7			2,84		
	Письмо №АП-5536/06 от СП	Пола	%	75	0,85	63,75			1,64		36
	18.11.04 Прил.1 п.11										
		Всего по позиции					7,40				158
129	ФЕР11-01-011-11	Устройство стяжек: на каждый последующий слой толщиной 1 мм добавлять к расценке П1-01-011-09	100 м2			0,01					
	Приказ от 04.08.2020 № 421/пр	При применении сметных норм, включенных в сборники ГЭСН (ФЕР, ТЕР), аналогичных технологическим процессам в новом строительстве, в том числе по возведению новых п.586 конструктивных элементов ОЗП=1,15; ЭМ=1,25 к раск.; ЗПМ=1,25; ГЗ=1,15; ТЗМ=1,25									
		1 ОТ	чел.-ч	19,87	1,15	0,23	19,87	1,15	0,23	22,38	5
		2 ЭМ					0,92	1,25	0,01	8,12	
		3 в т.ч. ОТм					0,29	1,25	0,00	22,38	
		4 М					0,10		0,00	5,86	
		ЗТ									
		ЗТм									
		Итого по расценке					20,89		0,24		5
		ФОТ							0,23		6
	МДС81-33.2004 Прил.4 п.11	НР Пола	%	123	0,9	110,7			0,25		

1	2	3	4	5	6	7	8	9	10	11	12
	Письмо №АП-5536/06 от СП Полю 18.11.04 Прил.1 п.11		%	75	0,85	63,75			0,15		
	Всего по позиции					0,64					
130	ФЕРр58-16-3	Ремонт цементной стяжки площадью заделки: до 1,0 м2	100 мест			0,02					
	Объем=2 / 100										
	1 ОТ						963,89		19,28	22,38	431
	2 ЭМ						61,91		1,24	8,12	10
	4 М						8,65		0,17	5,86	1
	ЗТ		чел.-ч	113		2,26					
	Итого по расценке						1 034,45		20,69		
	ФОТ								19,28		431
	МДС81-33.2004 Прил.5 п.8 НР Крыши, кровли (ремонтно-строительные)		%	83		83			16,00		358
	Письмо №АП-5536/06 Прил.2 СП Крыши, кровли (ремонтно-строительные) п.8		%	65		65			12,53		280
	Всего по позиции								49,22		1 080
131	ФССЦ-04.3.01-00-0016	Раствор готовый кладочный, цементный, М200	м3			0,0428	600,00		25,68	5,86	150
132	ФЕР11-01-036-03	Устройство покрытий: из линолеума насухо из готовых ковров на комнату	100 м2			0,0949					
	Объем=9,49 / 100										
	Приказ от 04.08.2020 № 421/пр При применении сметных норм, включенных в сборники ГЭСН (ФЕР, ТЕР), аналогичных технологическим процессам в новом строительстве, в том числе по возведению новых п.586 конструктивных элементов ОЗП=1,15; ЭМ=1,25 к расч.; ЗПМ=1,25; ТЗМ=1,25										
	1 ОТ						142,93	1,15	15,60	22,38	349
	2 ЭМ						42,17	1,25	5,00	8,12	41
	3 в т.ч. ОТм						10,16	1,25	1,21	22,38	27
	ЗТ		чел.-ч	17,2	1,15	1,877122					
	ЗТм		чел.-ч	0,82	1,25	0,0972725					
	Итого по расценке						185,10		20,60		
	ФОТ								16,81		376
	МДС81-33.2004 Прил.4 п.11 НР Полю		%	123	0,9	110,7			18,61		416
	Письмо №АП-5536/06 от СП Полю 18.11.04 Прил.1 п.11		%	75	0,85	63,75			10,72		240
	Всего по позиции								49,93		1 046
133	ФЕР11-01-040-03	Устройство плинтусов поливинилхлоридных: на винтах самонарезающих	100 м			0,0946					
	Объем=9,46 / 100										
	Приказ от 04.08.2020 № 421/пр При применении сметных норм, включенных в сборники ГЭСН (ФЕР, ТЕР), аналогичных технологическим процессам в новом строительстве, в том числе по возведению новых п.586 конструктивных элементов ОЗП=1,15; ЭМ=1,25 к расч.; ЗПМ=1,25; ТЗМ=1,25										
	1 ОТ						61,32	1,15	6,67	22,38	149
	2 ЭМ						2,13	1,25	0,25	8,12	2

1	2	3	4	5	6	7	8	9	10	11	12
		Строительные работы							9 371,65		127 301
		Монтажные работы							14,90		330
		Итого ФОТ (справочно)							1 768,29		39 569
		Итого накладные расходы (справочно)							1 680,29		37 600
		Итого сметная прибыль (справочно)							959,89		21 480
		Итого							9 386,55		127 631
		НДС 20%							1 877,31		25 526,20
		ВСЕГО по смете							11 263,86		153 157,20

Составил: инженер-эксперт _____ (А.А. Петенкин)
 [должность, подпись (инициалы, фамилия)]

Проверил: _____ [должность, подпись (инициалы, фамилия)]

10. Приложение № 2

Фототаблица

к экспертному заключению

от

Фото 1-6. Помещение №1.

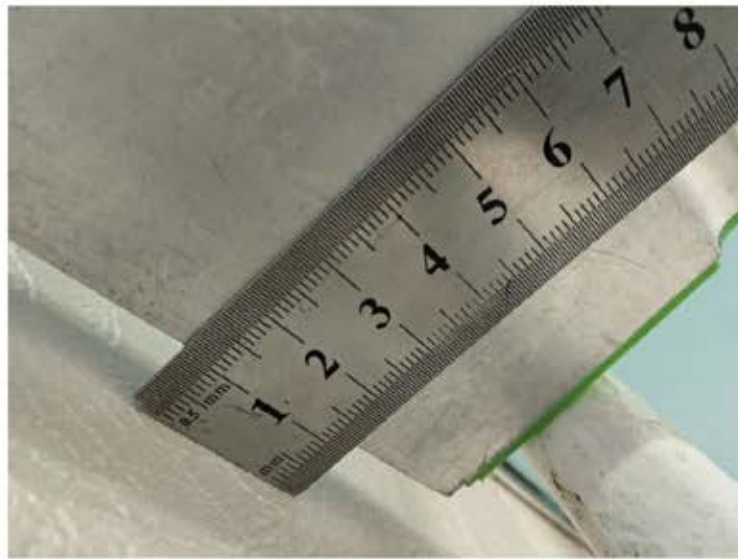


Фото 1. Неровность поверхности стены до 10,5 мм на 2 м.



Фото 2. Неровность поверхности стены до 19,5 мм на 2 м.



Фото 3. Отклонение от вертикали поверхности стены до 5 %.



Фото 4. Неровность поверхности пола до 14,5 мм на 2 м



Фото 5. Фрагмент вида помещения № 1.



Фото 6. Фрагмент вида помещения № 1.

Фото 7-17. Помещение №2.



Фото 7. Неровность поверхности стены до 6,5 мм на 2 м.



Фото 8. Отклонение от вертикали поверхности стены до 3 %



Фото 9. Неровность поверхности пола до 6,5 мм на 2 м.



Фото 10. Загрязнение поверхности пола.



Фото 11. Фрагмент вида помещения № 2.



Фото 12. Фрагмент вида помещения № 2.



Фото 13. Фрагмент вида помещения № 2.

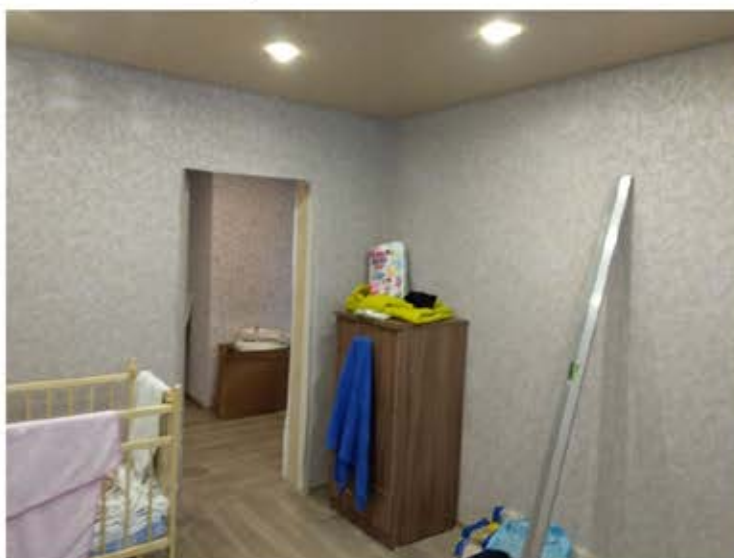


Фото 14. Фрагмент вида помещения № 2.



Фото 15. Неровность поверхности стены до 6,0 мм на 2 м.



Фото 16. Неровность поверхности стены до 8,0 мм на 2 м.



Фото 17. Неровность поверхности пола до 6,5 мм на 2 м.

Фото 18-25. Помещение №3.



Фото 18. Зазор между плинтусом и поверхностью пола до 5 мм.



11. Приложение № 3

Акт осмотра
к экспертному заключению
от

Общество с ограниченной ответственностью «МэЛвуд»
ООО «МЭЛВУД» Устав: http://www.melwood.ru
ИНН 4404022273 КПП 440401007 ОГРН 114042612492
сайт: melwood.ru, электронная почта: info@melwood.ru
т.ф. +7 (383) 267-89-44



СТРОИТЕЛЬНАЯ КОМПАНИЯ ЭЛЕКТРА

Ассоциация СРО «ЦЕНТРОСТРОИПРОЕКТ» № в реестре 1146

АКТ экспертного осмотра объекта « 13 » Хвоара 2018(год)
д.а : 30 ч.м.

Адрес объекта: г. И.

Номер помещения	Конструкция	Вид работ	Наименование дефекта	Объем дефекта ≈	Ед. изм.
КБ 21			<p>Был проведен визуальное-инструментальный осмотр качества выполненных строительных работ и монтажа конструкций санузлов и ванной.</p> <p>На момент осмотра обнаружены следующие дефекты:</p> <p>выполнение фазировочной работы в вилках подключенных к сети</p> <p>Соборные деревянные перекрытия имеют неровности, выходящие в эксплуатацию.</p>		

Заказчик

Фамилия И.О.

подпись

Эксперт

Фамилия И.О.

Гретье лицо

Фамилия И.О.

подпись

Страница акта (1) из (1)

1) Подоконник Натяжной ПВХ

стения: обои по штукатурке - Тип 1 = $4,21 \times 2,38 = \dots \text{ м}^2$
 - Тип 2 = $(2,92 + 2,92 + 4,21) \times 2,38 - O_1 - O_3$

пол: ламинат по стяжке, плинтус ПВХ
 окна ПВХ: обшивка ПВХ откосами, порокишилки окна ПВХ
 двери: МДФ (кассета), откосы не обшиваются.

2) Подоконник Натяжной ПВХ

стения: обои по штукатурке и ГКЛ - Тип 1 = $(2,96 + 2,96 + 4,20 + 0,40 + 0,60) \times 2,38 - O_1 - O_2 - O_3$
 Тип 2 = $(4,20 - 0,4 - 0,6) \times 2,38 = \dots \text{ м}^2$

пол: ламинат по стяжке, плинтус ПВХ
 окна ПВХ: обшивка ПВХ откосов и порокишилки ПВХ
 двери: МДФ (кассета), откосы не обшиваются/обшиваются.

3) Подоконник Натяжной ПВХ

стения: штукатурка, ГКЛ, обои - Тип 1 = $(4,53 + 1,04) \times 2,40 = \dots \text{ м}^2$
 Тип 2 = $(6 + 6 + 4,53 + 4,53) \times 2,40 - O_6 - O_4 - O_2 - O_3$

пол: ламинат по стяжке, плинтус ПВХ
 окна ПВХ: обшивка ПВХ откосов и порокишилки
 двери: МДФ (кассета)

4) Подоконник Натяжной ПВХ

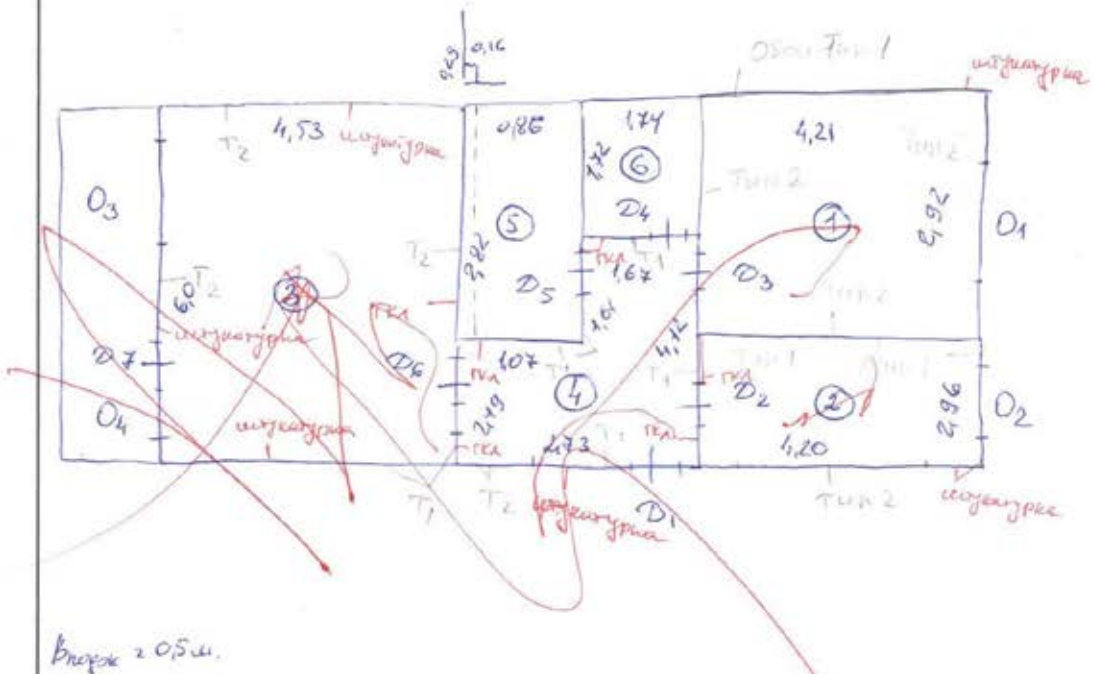
стения: обои по штукатурке и ГКЛ - Тип 1 = $(1,32 + 4,2 + 1,64 + 1,61 + 1,02 + 4,03) \times 2,36 - O_6 - O_1 - O_2 - O_3 - O_4 - O_5$
 Тип 2 = $(1,35 + 0,11) \times 2,36 = \dots \text{ м}^2$

пол: ламинат, плинтус ПВХ
 в. двери: металл.

О1	Д1	Н - Неровности плоскости	О - Отклонение от вертикали/горизонтали							З - Завдання при отк./закр.					
			П1	П2	П3	П4	П5	П6	П7	П8	П9	П10	П11	П12	
О2	Д2	№ помещ.													
О3	Д3	Высота													
О4	Д4	Мебель													
О5	Д5	Техника													
О6	Д6	Р+В													
О7	Д7	Постры													
О8	Д8	Точ. свет													
О9	Д9	Адрес:								Дата	Время :				
О10	Д10														
О11	Д11														
О12	Д12														

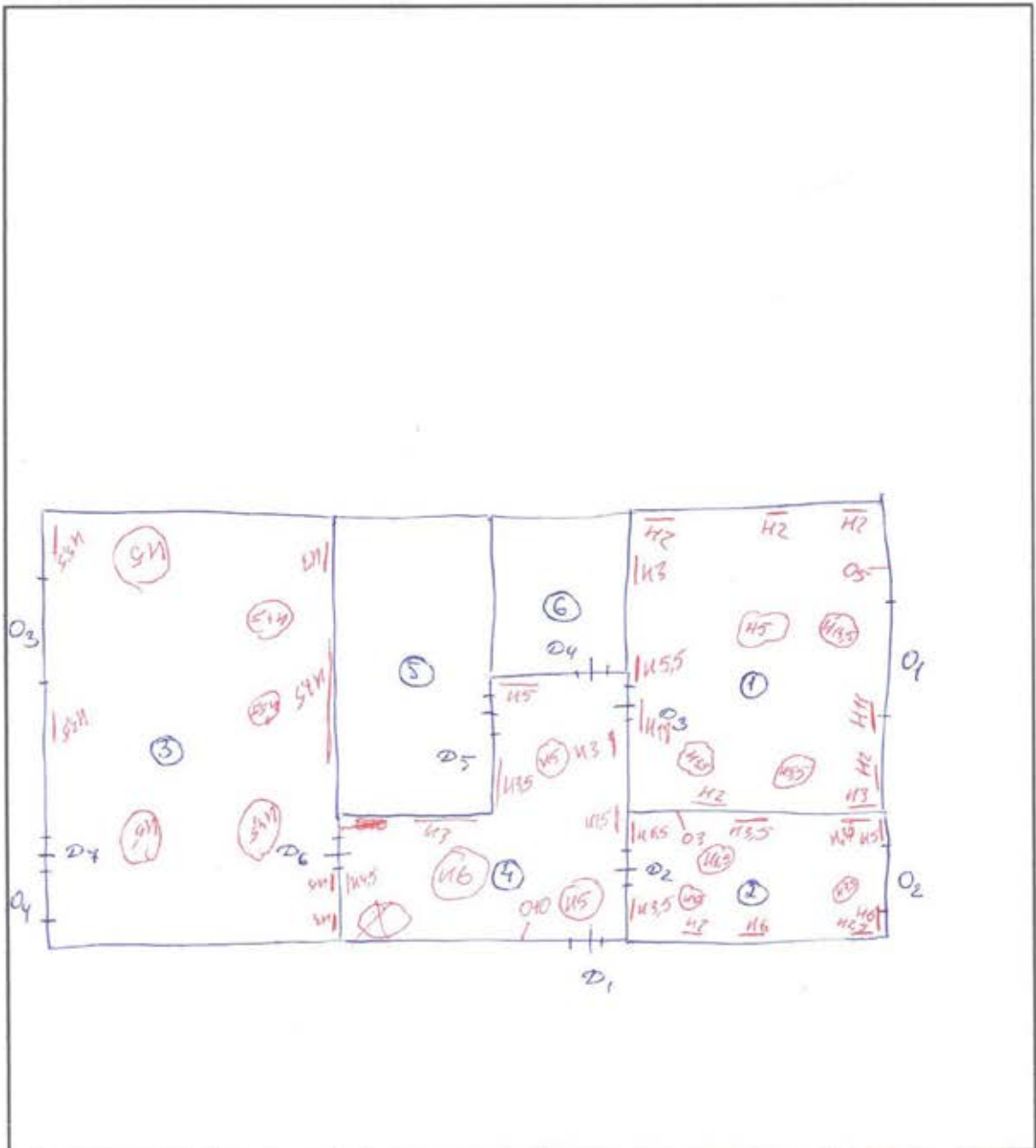
Теплой кол кроме старых (2), (4).

Электрообогрев: не включается свет в комнате (3), поэтому через автомат, руби.



Внешние 2, 0.5 м.

O1	1.45 x 1.43 (0.46)	D1	0.9 x 2.08 (0.29)	Н - Неровности плоскости								О - Отклонение от вертикали/горизонтали				З - Заведения при отк./захр.			
				П1	П2	П3	П4	П5	П6	П7	П8	П9	П10	П11	П12				
O2	1.46 x 1.43 (0.46)	D2	0.83 x 2.02 (0.20)	Высота	2.34	2.39	2.40	2.36	2.36	2.42									
O3	1.42 x 1.43 (0.46)	D3	0.8 x 2.08 (0.20)	Мебель	2	3	12	1	2	-									
O4	1.21 x 1.42 (0.46)	D4	0.69 x 2.09 (0.16)	Техника	-	-2	6	-	-	1									
O5		D5	0.69 x 2.05 (0.46)	Р+В	2	2	4	3	-	1									
O6		D6	1.18 x 2.06 (0.13)	Люстры	-	-	-	-	-	-									
O7		D7	0.85 x 2.13 (0.46)	Точ. свет	8	8	12	4	2	4									
O8		D8		Адрес: 2 Борден												Время 05:30			
O9		D9		[Logo] ЭЛВУД															
O10		D10																	
O11		D11																	
O12		D12																	



O1	D1	H - Неровности плоскости	O - Отклонение от вертикали/горизонтали								З - Заедания при откр./закр.			
			№ помещ.	П1	П2	П3	П4	П5	П6	П7	П8	П9	П10	П11
O2	D2													
O3	D3	Высота												
O4	D4	Мебель												
O5	D5	Техника												
O6	D6	Р+В												
O7	D7	Люстры												
O8	D8	Точ. свет												
O9	D9	Адрес: г. Березка												
O10	D10													
O11	D11													
O12	D12													

Дата 18.01.21
 Время 09:50
 СТРОИТЕЛЬНО-ТРАНСПОРТНАЯ КОМПАНИЯ
МЭЛВУД



12. Приложение № 4

Сертификаты о поверке и калибровке оборудования и инструментов
к экспертному заключению

от

Федеральное бюджетное учреждение
«Государственный региональный центр стандартизации, метрологии
и испытаний в Новосибирской области»
(ФБУ «Новосибирский ЦСМ»)
630112, Российская Федерация, Новосибирская область, город Новосибирск, проспект Державинского, дом 2/1
акредитовано в установленном порядке на проведение калибровки средств измерений
регистрационный номер аттестата аккредитации RA.RU.312460

СЕРТИФИКАТ О КАЛИБРОВКЕ № 174530

Наименование, тип СИ: Линейка измерительная металлическая 300 мм

Заводской номер СИ: 155389

Заказчик, ИНН: Общество с ограниченной ответственностью «МЭЛВУД»
ИНН 5404522273

Методика калибровки: МК 03-214-17 «Линейки измерительные металлические. Методика калибровки», утвержденным ФБУ «Новосибирский ЦСМ» 30.11.2017 г.

Результаты калибровки (действительные значения метрологических характеристик):
Отклонение общей длины шкалы и расстояние между любым штрихом и началом или концом шкалы составляет -0,1 мм

Доказательство прослеживаемости измерений (сведения об используемых средствах калибровки):
Государственный рабочий эталон единицы длины 2 разряда с диапазоном измерений (0-1000) мм, рег. № 3.1.ЗНН.0591.2013

Условия проведения калибровки: температура окружающего воздуха 23 °С,
относительная влажность окружающего воздуха 46 %, атмосферное давление 100,6 кПа

Расширенная неопределенность измерений при доверительной вероятности $P=0,95$: 0,06 мм

Место проведения калибровки: ФБУ «Новосибирский ЦСМ»

Оттиск калибровочного клейма



Начальник отдела геометрических измерений Асельборн А.В.
Должность, фамилия, имя, отчество, наименование организации

Инженер по метрологии 2 категории Сальникова Е.В.
Должность, фамилия, имя, отчество, наименование организации

Дата проведения калибровки: 9 апреля 2020 года

Страница 1 из 1

Система менеджмента качества соответствует ГОСТ Р ИСО 9001



ФГУП «ВНИИМС»
национальное исследовательское учреждение Росметрнадзора
Федеральное бюджетное учреждение
«Государственный региональный центр стандартизации,
метрологии и испытаний в Новосибирской области»
(ФБУ «Новосибирский ЦСМ»)
630004, Новосибирская область, г. Новосибирск, ул. Революции, д. 36
Тел.: (383) 278-20-00, 278-20-11, факс: 278-20-10, 278-20-32,
e-mail: esminfo@nscm.ru, http://www.nscm.ru
Свидетельство о регистрации в РСК № 001433, срок действия до 28.12.2020 г.

СЕРТИФИКАТ О КАЛИБРОВКЕ № 172488

Наименование, тип СИ: Уровень строительный 1000 мм

Заводской номер СИ: 40304

Заказчик, ИНН: ООО «МЭЛВУД» ИНН 5404522273

Методика калибровки: МИ 1532-86 «ГСИ. Уровни рамные и брусковые для машиностроения. Методика поверки»

Результаты калибровки (действительные значения метрологических характеристик):
Отклонение положения ампул уровней от номинальных значений не превышает 10'

Доказательство прослеживаемости измерений (сведения об используемых средствах калибровки):
Государственный рабочий эталон единицы плоского угла 3 разряда с диапазоном значений плоского угла (0-1000)° — Экзаменатор мод. 130, зав. № 01, Индикатор 2МНИГ, зав. № 47560, рег. № 3.1.ЗНН.0721.2015; экзаменатор с лимбовым отсчетом, ЦД 5", зав. №375374; Линейка поверочная локальная

Условия проведения калибровки: температура окружающего воздуха 21,5 °С, относительная влажность окружающего воздуха 47 %, атмосферное давление 100,1 кПа

Расширенная неопределенность измерений при доверительной вероятности 0,95: 0,004 мм

Место проведения калибровки: ФБУ «Новосибирский ЦСМ»

Оттиск калибровочного клейма



Начальник отдела геометрических измерений Асельборн А.В.
подпись, фамилия, имя, отчество лица, ответственного за проведение калибровки

Инженер по метрологии 2 категории Равкин А.В.
подпись, фамилия, имя, отчество лица, проводящего калибровку

Дата проведения калибровки: 27 марта 2020 года

Страница 1 из 1

Система менеджмента качества соответствует ГОСТ Р ИСО 9001, ГОСТ ISO/IEC 17025

СВИДЕТЕЛЬСТВО О ПОВЕРКЕ № 572131

Действительно до
7 июня 2021 года

Средство измерений Дальномер лазерный Bosch GLM 40, рег. №60740-15
наименование, тип, модификация средства измерений, регистрационный номер в Федеральном информационном фонде по обеспечению единства измерений, присвоенный при утверждении типа

заводской (серийный) номер 801330461

в составе —

номер знака предыдущей поверки —

поверено в полном объеме
наименование единиц величин, диапазонов измерений, на которых поверено средство измерений

в соответствии с МП АПМ 19-15 «Дальномеры лазерные GLM 30, GLM 40. Методика поверки»
утвержденная ГЦИ СИ ООО «Автопрогресс-М» в апреле 2015 г.
наименование или обозначение документа, на основании которого выполнена поверка

с применением эталонов: Лента измерительная эталонная 3-го разряда длиной 20м зав. №022,
регистрационный номер и (или) наименование, тип,

Тахеометр электронный Leica Disto TS60 I 2-го разряда зав. №886987
заводской номер, разряд, класс или точность эталонов, применяемых при поверке
при следующих значениях влияющих факторов: температура окружающего воздуха 20,5 °С, относительная
влажность окружающего воздуха 47 %, атмосферное давление 100,2 кПа
перечень влияющих факторов,
применявшихся в документе на методику поверки, с указанием их значений

и на основании результатов первичной (периодической) поверки признано пригодным к применению.
методика поверки

Знак поверки:



Начальник отдела геометрических измерений

должность руководителя
исполнительского или другого
уполномоченного лица

Поверитель

Дата поверки

8 июня 2020 года

подпись

Асельборн Александр Владимирович

фамилия, имя и отчество (при наличии)

подпись

Равкин Алексей Васильевич

фамилия, имя и отчество (при наличии)



ФГУП «ВНИИМС»
национальный испытательный орган РСК
Федеральное бюджетное учреждение
«Государственный региональный центр стандартизации, метрологии
и испытаний в Новосибирской области»
(ФБУ «Новосибирский ЦСМ»)

630004 Новосибирская область, г. Новосибирск, ул. Революции, д. 36
Тел.: (383) 278-20-00, факс: 278-20-10, 278-20-32, e-mail: csminfo@ncsm.ru, http://www.ncsm.ru
Свидетельство о регистрации в РСК №001433, срок действия до 28.12.2020 г.

СЕРТИФИКАТ О КАЛИБРОВКЕ № 176628

Наименование, тип СИ: Правило алюминиевое 2000 мм

Заводской номер СИ: П-01

Заказчик, ИНН: ООО «МЭЛВУД» ИНН 5404522273

Методика калибровки: МН 1729-87 «ГСИ. Линейки поверочные. Методика поверки»

Результаты калибровки (действительные значения метрологических характеристик):
Мелкие зубчики на рабочей части, края (примерно по 5 см) «завалены»
Отклонение от прямолинейности основной части не превышает $\pm 0,05$ мм

Доказательство прослеживаемости измерений (сведения об используемых средствах калибровки):
Вторичный эталон единицы длины в области измерений отклонений от прямолинейности и плоскостности в диапазоне (0-3) м, зав. № ВЭТ 130-5-87, Индикатор часового типа ИЧ-10

Условия проведения калибровки: температура окружающего воздуха 21,5 °С, относительная влажность окружающего воздуха 51 %, атмосферное давление 100,3 кПа

Расширенная неопределенность измерений при доверительной вероятности 0,95: 0,02 мм

Место проведения калибровки: ФБУ «Новосибирский ЦСМ»

Отгук калибровочного клейма



Начальник отдела геометрических измерений Асельборн А.В.

Начальник отдела геометрических измерений Асельборн А.В.

Дата проведения калибровки: 13 июля 2020 года

Страница 1 из 1

Система менеджмента качества соответствует ГОСТ Р ИСО 9001, ГОСТ ISO/IEC 17025



13. Приложение № 5

Документы, предоставленные заказчиком
к экспертному заключению

от

ЧЕК 04-5203-2011-2520-4446

462715318005 9W Led 32545 Feron AL508
6400K белый (регулируемый нонгайм
азиатск) Светильник (шт) 3 X 255.00
=765.00_HAC 202

463007562800 Обои ASPalitra 70303-44,
1,06x10м (Prisma) (шт) 2 X 1790.00
=3580.00_HAC 202

467003006322 Обои EuroDecor 9037-17,
1,76x10м (Rivoli) LM * (шт) 4 X 1662.00
=6648.00_HAC 202

462715318867 8W Led Feron 38090 230V G5.3
4000K MR16 OSRAM (шт) 7 X 131.00
=917.00_HAC 202

426052929312 7.5W Led Wolta R75 7.5B) GX53
6500K Лампа (шт) 5 X 110.00
=550.00_HAC 202

462711052520 28650 (D90) 15LED*2835 SMD
4000K, MR16 G5.3, белый, хром (шт) 3 X 243.00
=729.00_HAC 202

505594954207 DK LD4 SMP/WH Светильник SPA
декор с Led подсветкой MR16, лампа (шт) 4 X 240.00
=960.00_HAC 202

462711052874 29475 CD4022 20LED*2835 SMD
4000K, GX53 прозрачный, хром (шт) 5 X 381.00
=1905.00_HAC 202

25.11.20 20:44 ЧЕК 0094

Оплата
Терминал: 00445557 Мерчант: 440000003144
MASTERCARD 40000000041010
Карта: (E4) *****8567
Клиент:
Сумма (Руб): 16054.00
Комиссия за операции - 0 Руб.
ОДОБРЕНО
Код авторизации: 353512
Номер ссылки: 716597452772
Проверено на устройстве клиента
4127BACC642686251A38B22772939032F6C69F0F

Оплата принята с благодарностью
Заем вас взят с 9.00 до 22.00
по адресу: 633004, г. Барнаск,
ул. Барнаульская, 19, тел.: 363-05-05

ИТОГ =16054.00
БЕЗНАЛИЧНЫМ =16054.00
ПОЛУЧЕНО:
КАРТОН VISA/МС =16054.00
СУММА HAC 20% =2675.67
СНО-ОСН ФД-81965 ФН-4163972416



КОБРО ПОХАВОВАТЬ
ООО Компания "КОБОРДОН"
Магистр "БТБ & КОБОРДОН" г. Бердск

ООО Компания "КОБОРДОН"
Магистр "БТБ & КОБОРДОН" г. Бердск

РН СЛ: 5009190923001741 17.10.20 19:59
ЭФ НК: 0446610012045258 СМЕНА: 254 ЧЕК: 151
КАССОВЫЙ ЧЕК/ПРИХОД
ИНН: 5404209490 ФН: 9251440300031000
Кассир: Довес Александр #5020
Сайт ФНС: www.na100.ru



ЧЕК 04-5258-2010-1719-5055

460710899261 Молодой пор Никель-Кеанги
№ 415, 20 кг (шт) 55 X 299,00
=16445,00 НАС 20%

731294020275 Водонагреватель ZANUSSI ZWH/S
50 Splendore Dry (шт) 1 X 10999,00
=10999,00 НАС 20%

203401040371 ЯВНЯ 1555 Асенье полотно
ЯЗАНЯ "Виспеленна кренова" 600*2000
(шт) 2 X 1555,00
=3110,00 НАС 20%

203401040372 ЯВНЯ 1555 Асенье полотно
ЯЗАНЯ "Виспеленна кренова" 700*2000
(шт) 2 X 1555,00
=3110,00 НАС 20%

203401040373 ЯВНЯ 1555 Асенье полотно
ЯЗАНЯ "Виспеленна кренова" 600*2000
(шт) 2 X 1555,00
=3110,00 НАС 20%

460705265544 Кресло для кафея 1,5 м
1200 шт.) 330-0015 (упак) 3 X 19,50
=58,50 НАС 20%

460637112316 Ян ЗУР Сантехмический 816,
100г 4-51991-100 (шт) 1 X 67,00
=67,00 НАС 20%

46205564066 Набор "Санташаста" 20 гр.,
Ян 14 гр (шт) 1 X 61,00
=61,00 НАС 20%

202902020121 Ян асенье 11627шт Ф/Г б/б,
Дх15 ИС.060597 (шт) 7 X 169,00
=1183,00 НАС 20%

469057604211 Гигиеническая бумага, катушка,
10015, 0205806120 (шт) 1 X 1050,00
=1050,00 НАС 20%

401330241245 Белье хлопчат., 70 мм, ТОВА.Б
61467002 (шт) 1 X 155,00
=155,00 НАС 20%

460706899004 БН-Ф Клин Санташаста
Геркулес, 25 шт (шт) 12 X 242,00
=2904,00 НАС 20%

461053113329 Кафель 27,5x40 КЕРАМИ
НАВУЯ 11 серый (кор. - 15 шт.) (шт) 107 X 69,20
=7404,40 НАС 20%

461053903617 Кафель гранит 15,1x60 ВЯЗ
серый (кор. - 15 шт.) (шт) 71 X 77,72
=5518,12 НАС 20%

461053113328 Кафель 27,5x40 КЕРАМИ
НАВУЯ 10 белый (кор. - 15 шт.) (шт) 93 X 65,90
=6128,70 НАС 20%

461053113320 Кафель 32 X 40 КЕРАМИ

460715520633 152801736 Комплект	=1376,28 НАС 202
инсталляция с клапаном с обратным клапаном	
без с клапаном и/или др. Рн. (шт)	1 X 20990,00
	=20990,00 НАС 202
46071248496 460211 эллинг	1 X 695,00
4/4хм. нерж. сталь, 1,5м. (шт)	=695,00 НАС 202
46905/603115 Выход для унитаза с держателем	1 X 1200,00
для унитаза, 10015, 0015801162 (шт)	=1200,00 НАС 202
280800300025 Угловое 20	12 X 4,60
(шт)	=55,20 НАС 202
280800300026 Угловое 20/45 град. PPRC	6 X 4,50
(шт)	=27,00 НАС 202
280800300013 Муфта к.к/к 20-1/2"	5 X 40,00
(шт)	=200,00 НАС 202
280800300016 Муфта 20 PPRC (к.к/к) (шт)	9 X 3,60
	=32,40 НАС 202
280800300073 Ковка для к/к трубы 20мм	11 X 1,70
(шт)	=18,70 НАС 202
280800300051 Муфта к.к/к 20-1/2"	2 X 69,00
(шт)	=138,00 НАС 202
280800300114 Вставная муфта 25x1/2"	1 X 142,00
для смесителя (шт)	=142,00 НАС 202
290200202007 Крышка для унитаза для	1 X 310,00
сифонизации унитаза 1/2" (шт)	=310,00 НАС 202
280800300012 Муфта к.к/к 20-1/2"	1 X 40,00
(шт)	=40,00 НАС 202
280800300020 Тройник 20 PPRC (к.к/к) (шт)	9 X 8,00
	=72,00 НАС 202
46903400065 ЭКОБЕРТ Эмаль НН-132Н белая	1 X 530,00
(1,7кг, шт) (шт)	=530,00 НАС 202
290840500571 Смеситель для ванны/универсальный НН	1 X 3990,00
130 - 4,0/520 с терморегулятором (шт)	=3990,00 НАС 202
463901379129 Доска-параллель игровой с	1 X 1799,00
гравировкой "Мил Понг", размер в игровой влад	=1799,00 НАС 202
170*112*94 см. д/к 50*5*50см (шт)	
290800300094 Труба PN20 DN 6F	9 X 86,00
стеклопластик SDR 7,4 (шт)	=774,00 НАС 202
299270000110 Труба полиэтилен. d=50*1,5м	2 X 126,00
(не обновлять) (шт)	=252,00 НАС 202
299270000108 Труба полиэтилен. d=50*2,0м	1 X 148,00
(не обновлять) (шт)	=148,00 НАС 202
299270000100 Муфта d=50 PP (шт)	1 X 27,00
	=27,00 НАС 202
299270000102 Ковка d=50*50 град. PP (шт)	4 X 19,50
	=78,00 НАС 202
299270000101 Тройник d=50*50 град. PP	
(шт)	

299270020099 Колесо D-50*50/ град. PP (шт)
 2 X 25,00
 =50,00 НАС 20%

462711067941 Передача D-110*50 PP (шт)
 1 X 36,50
 =36,50 НАС 20%

299270000112 Бухта вращающ. D-50*0,5м PP
 (шт)
 2 X 53,00
 =106,00 НАС 20%

299070030017 Колесо 110*90 с отборками на
 50 право*лево (шт)
 1 X 180,00
 =180,00 НАС 20%

299270020303 Колесо D-110*90 сткл. PP (шт)
 1 X 66,00
 =66,00 НАС 20%

460714452636 CE-40/2 Защелка за вод против
 (накалещен 10) 2шт (шт)
 2 X 373,00
 =746,00 НАС 20%

698111471754 6123автоматическая, 12 шт в
 англ. (шт)
 1 X 72,00
 =72,00 НАС 10%

475070701184 Кладочная доска SPIND- белая,
 600С, 48мм X 50м (шт)
 1 X 165,00
 =165,00 НАС 20%

489119918026 Д Заплаточная GP 240B/4-2CR12
 (штак)
 1 X 199,00
 =199,00 НАС 20%

489119918023 Д Заплаточная GP 150B/4-2CR12
 (штак)
 1 X 199,00
 =199,00 НАС 20%

298200121584 Натан (FUTEL) 3028 Носки
 детские хлопчатобумажные 14-16 (23-25) (шт)
 2 X 36,00
 =76,00 НАС 10%

262304627573 Сервис 201040 - дилка девочки
 (шт)
 1 X 420,00
 =420,00 НАС 10%

466001982005 116049Набор шаров для
 бассейна 160 шт 1160149 (шт)
 1 X 499,00
 =499,00 НАС 10%

17.10.20 19:58 ЧЕК 0102

Оплата
 Терминал: 00445564 Норман: 440000003344
 MASTERCARD 20000000041010
 Карта (E1) *****3784
 Клиент:
 Сумма (Руб): 97112,40
 Комиссия за операцию - 0 Руб.
 ОДОБРЕНО
 Код авторизации: 052554
 Номер ссылки: 81524110/145
 Введите ИВМ-код
 491400296C16B4E326F102096F31000B2ED7A6D

Оплата принята с благодарностью.
 Электронно с 9.00 до 22.00
 по адресу: 633004 г.Бийск,
 ул.Байназарская, 19, тел.:363-05-05

ИТОГ =97112,40

БЕЗНАЛИЧНО =97112,40
 ПОЛУЧЕНО
 КАРТОН VISA/BC =97112,40
 СУММА НАС 20% =15707,75
 СУММА НАС 10% =760,55
 СНО:ОСН ФД:45/96 ОД:25/1968236
 *****ДОБРОЕ ДОКУМЕНТА*****





14. Приложение № 6
Документы исполнителя
к экспертному заключению
от



Система добровольной сертификации
судебных экспертов и экспертных организаций
Регистрационный номер: РОСС RU.31594.04ПАНО
присвоен Федеральным агентством по техническому
регулированию и метрологии

ОРГАН ПО СЕРТИФИКАЦИИ:

ООО «Национальный центр сертификации»
ОГРН 1166451073051 ИНН 6454107796
Адрес: 410028, г. Саратов, ул. им. Чернышевского Н.Г., д. 145, Литер А, офис 1
Тел.: 8 800 700 56 75 E-mail: info@рнцс.рф
Сайт: сертификация-судебных-экспертов.рф

СЕРТИФИКАТ СООТВЕТСТВИЯ СУДЕБНОГО ЭКСПЕРТА

№ 64.RU.49573

НАСТОЯЩИЙ СЕРТИФИКАТ УДОСТОВЕРЯЕТ, что

ПЕЧЕНКИН АЛЕКСАНДР АЛЕКСАНДРОВИЧ

является компетентным и соответствует требованиям системы добровольной сертификации судебных экспертов и экспертных организаций предъявляемым к судебным экспертам по экспертной специальности:

16.4. «Исследование проектной документации, строительных объектов в целях установления их соответствия требованиям специальных правил. Определение технического состояния, причин, условий, обстоятельств и механизма разрушения строительных объектов, частичной или полной утраты ими своих функциональных, эксплуатационных, эстетических и других свойств»

Дата выдачи: 15.08.2019 г.

Срок действия до: 14.08.2022 г.

Руководитель
органа по сертификации

Эксперт



Андрейчук Р.И.

Поморцев И.Э.

646952



РОССИЙСКАЯ ФЕДЕРАЦИЯ

Федеральное государственное бюджетное образовательное учреждение высшего образования «Сибирский государственный университет водного транспорта» г. Новосибирск

ДИПЛОМ БАКАЛАВРА

105404 0007289

ДОКУМЕНТ ОБ ОБРАЗОВАНИИ И О КВАЛИФИКАЦИИ

Регистрационный номер

47968

Дата выдачи

02 июля 2018 года

Настоящий диплом свидетельствует о том, что

**Печенкин
Александр Александрович**

освоил(а) программу бакалавриата по направлению подготовки

08.03.01 «Строительство»

и успешно прошел(ла) государственную итоговую аттестацию

Решением Государственной экзаменационной комиссии
присвоена квалификация

Бакалавр

Протокол № 47 от «22» июня 2018 г.

Председатель
Государственной
экзаменационной комиссии

/ Руководитель образовательной
организации

Егоров А.В.

Глушец В.А.




Научно – учебный центр «Качество»
 Орган по сертификации персонала в области
 неразрушающего контроля и диагностики
«Качество»
 Независимый орган по аттестации персонала НК
 Сертификат об аккредитации № ИОАП-0034

Квалификационное удостоверение №0034-41-53294-2020
 Фамилия **ПЕЧЕНКИН**
 Имя **АЛЕКСАНДР**
 Отчество **АЛЕКСАНДРОВИЧ**
 Год рождения **1994**


 **С.Г. Копытов**
 Руководитель ИОАП

Квалификационное удостоверение № 0034-41-53294-2020
 Уровень квалификации, вид (метод) контроля, наименование (виды) объектов контроля в соответствии с ПБ 03-440-02, срок действия. Настоящее удостоверение действительно только при наличии удостоверения о проверке знаний Правил безопасности.

Вид контроля	ТК						
	Уровень	Мес.	Год.	Мес.	Год.	Мес.	Год.
1							
Оборудование							
2	06	2023					
Оборудование							

Руководитель ИОАП  **05 июня 2020 г.**
Адрес: 137018, г. Москва, 3-й пр. Маршальский, д. 48, стр. 1. Тел: (495)744-79-52, 773-41-82
 Вы можете проверить подлинность ККУ на сайте: www.centr-kachestvo.ru

УДОСТОВЕРЕНИЕ № 0034-41-53294-2020
 о проверке знаний правил безопасности Ростехнадзора
 Специалист **ПЕЧЕНКИН АЛЕКСАНДР АЛЕКСАНДРОВИЧ**
 Должность **инженер-эксперт**
 Место работы **ООО «Мэлвуд»**
 в том, что он прошел проверку знаний **ГОСТ 31937-2011;**
ПОТС, СП 49.12220.2010, РД 03-610-03

в комиссии **ООО Научно-учебный центр «Качество»**
 и допущен в качестве **специалиста НК**
 п.л. 11 ПБ 03-440-02.

Основание: протокол № 08/1 от 20.03.2020 г.
 Руководитель ИОАП  **С.Г. Копытов**

УДОСТОВЕРЕНИЕ № 0034-41-53294-2020
 Представители Сибирского управления
 Ростехнадзора

ЗДАНИЯ И СООРУЖЕНИЯ
 (СТРОИТЕЛЬНЫЕ ОБЪЕКТЫ)





**УДОСТОВЕРЕНИЕ
О ПОВЫШЕНИИ КВАЛИФИКАЦИИ**

540800219882

Документ о квалификации

Регистрационный номер

132111/19/03

Город

Новосибирск

Дата выдачи

21.11.2019

Настоящее удостоверение подтверждает то, что

Печёнкин Александр Александрович

с 13 ноября 2019 г. по 21 ноября 2019 г.

прошёл(а) повышение квалификации в (на)

Институте дополнительного образования федерального государственного бюджетного образовательного учреждения высшего образования "Новосибирский государственный архитектурно-строительный университет (Сибстрин)"

по программе «Обследование строительных конструкций зданий и сооружений»

в объёме 16 часов (шестнадцать часов)



Руководитель

Секретарь



РОСЖЕЛДОР
ФЕДЕРАЛЬНОЕ ГОСУДАРСТВЕННОЕ БЮДЖЕТНОЕ
ОБРАЗОВАТЕЛЬНОЕ УЧРЕЖДЕНИЕ ВЫСШЕГО
ОБРАЗОВАНИЯ СИБИРСКИЙ ГОСУДАРСТВЕННЫЙ
УНИВЕРСИТЕТ ПУТЕЙ СООБЩЕНИЯ
Институт перспективных транспортных технологий и
переподготовки кадров

СЕРТИФИКАТ № 79/2020

Настоящим сертификатом удостоверяется, что

Печенкин Александр Александрович

прошел(а) обучение по программе предаттестационной подготовки специалистов неразрушающего контроля на I (II) уровень квалификации по: «Тепловому методу неразрушающего контроля»

в период с «10» марта 2020 г. по «20» марта 2020 г.

в объеме 80 (восемьдесят) часов



Директор ИПТТ и ПК

А. И. Романенко

Руководитель ЭЦ «ТРАНССИБ»

С. И. Вихрюк

Дата выдачи: «20» марта 2020 г.

Адрес Экзаменационного центра ЭЦ «ТРАНССИБ»
630049, Россия, г. Новосибирск, ул. Дуси Ковальчук, 187/3
т/ф (383) 328-05-98, моб. +7 (913)-923-6738, +7 (953) 789-4227
E-mail: transsib_nsk@bk.ru

Лицензия на осу-
ществление образова-
тельской деятельности

№ 2140
от «17» мая 2016 г.



**УДОСТОВЕРЕНИЕ
О ПОВЫШЕНИИ КВАЛИФИКАЦИИ**

540800219561

Документ о квалификации

Регистрационный номер

130606/19/04

Город

Новосибирск

Дата выдачи

06.06.2019

Настоящее удостоверение подтверждает то, что

Печенкин Александр Александрович

с 13 мая 2019 г. по 06 июня 2019 г.

прошёл(а) *повышение квалификации в (на)*

Институте дополнительного образования федерального государственного бюджетного образовательного учреждения высшего образования "Новосибирский государственный архитектурно-строительный университет (Сибстрин)"

по программе "Целеобразование в сметное нормирование в строительстве"

в объеме 72 часа (семьдесят два часа)



Ректор

Секретарь



Форма № 51003

Федеральная налоговая служба
СВИДЕТЕЛЬСТВО

о государственной регистрации юридического лица

В Единый государственный реестр юридических лиц в отношении
юридического лица

ОБЩЕСТВО С ОГРАНИЧЕННОЙ ОТВЕТСТВЕННОСТЬЮ "МЭЛВУД"

полное наименование юридического лица

внесена запись о создании юридического лица

"03" октября 2014 года
(число) (месяц прописью) (год)

за основным государственным регистрационным номером (ОГРН)

1 1 4 5 4 7 6 1 2 3 9 5 7

Запись содержит сведения, приведенные в прилагаемом к настоящему
свидетельству листе записи Единого государственного реестра юридических лиц.

Межрайонная инспекция Федеральной
Свидетельство выдано налоговым органом налоговой службы № 16 по Новосибирской
области

наименование регистрирующего органа

"03" октября 2014 года
(число) (месяц прописью) (год)

Зам.начальника правового
отдела № 2 Межрайонной
ИФНС России №16 по
Новосибирской области



Н. В. Скулкина

Подпись, Фамилия, инициалы

МП

серия 54 №004909029





Форма выписки
УТВЕРЖДЕНА
приказом Федеральной службы
по экологическому, технологическому и
атомному надзору
от 4 марта 2019 г. № 86

**ВЫПИСКА ИЗ РЕЕСТРА ЧЛЕНОВ
САМОРЕГУЛИРУЕМОЙ ОРГАНИЗАЦИИ**

05.10.2020 г.

(дата)

№ ИГТ 10/20-538-1867

(номер)

Саморегулируемая организация Ассоциация «Национальное объединение организаций по инженерным изысканиям, геологии и геотехнике» (СРО АС «ИНЖГЕОТЕХ»)

(полное и сокращенное наименование саморегулируемой организации)

Саморегулируемая организация, основанная на членстве лиц, выполняющих инженерные изыскания объектов капитального строительства

(вид саморегулируемой организации)

115088, Россия, г. Москва, 2-я ул. Машиностроения, д. 25, строение 5,
<http://сроинжгеотех.рф>, info@сроинжгеотех.рф, +7(499)-390-41-18, +7(926)-924-93-69

(адрес места нахождения саморегулируемой организации, адрес официального сайта в информационно-телекоммуникационной сети «Интернет», адрес электронной почты)

СРО-И-012-24122009

(регистрационный номер записи в государственном реестре саморегулируемых организаций)

выдана Обществу с ограниченной ответственностью "Мэлвуд"

(фамилия, имя, в случае, если имеется) отчество заявителя - физического лица или полное наименование заявителя - юридического лица)

Наименование	Сведения
1. Сведения о члене саморегулируемой организации:	
1.1. Полное и (в случае, если имеется) сокращенное наименование юридического лица или фамилия, имя, (в случае, если имеется) отчество индивидуального предпринимателя	Общество с ограниченной ответственностью "Мэлвуд", ООО "Мэлвуд"
1.2. Идентификационный номер налогоплательщика (ИНН)	5404522273
1.3. Основной государственный регистрационный номер (ОГРН) или основной государственный регистрационный номер индивидуального предпринимателя (ОГРНИП)	1145476123957
1.4. Адрес места нахождения юридического лица	630082, Россия, Новосибирская область, г. Новосибирск, ул. Дачная, д. 60, к. 4, оф. 319
1.5. Место фактического осуществления деятельности (только для индивидуального предпринимателя)	---
2. Сведения о членстве индивидуального предпринимателя или юридического лица в саморегулируемой организации:	
2.1. Регистрационный номер члена в реестре членов саморегулируемой организации	538
2.2. Дата регистрации юридического лица или индивидуального предпринимателя в реестре членов саморегулируемой организации (число, месяц, год)	«05» октября 2020 г.
2.3. Дата (число, месяц, год) и номер решения о приеме в члены саморегулируемой организации	Протокол Совета Ассоциации СРО № 01-0510/20 от «05» октября 2020 г.
2.4. Дата вступления в силу решения о приеме в члены саморегулируемой организации (число, месяц, год)	«05» октября 2020 г.
2.5. Дата прекращения членства в саморегулируемой организации (число, месяц, год)	---
2.6. Основания прекращения членства в саморегулируемой организации	---

Наименование		Сведения
3. Сведения о наличии у члена саморегулируемой организации права выполнения работ:		
3.1. Дата, с которой член саморегулируемой организации имеет право <u>выполнять инженерные изыскания</u> , осуществлять подготовку проектной документации, строительство, реконструкцию, капитальный ремонт, снос объектов капитального строительства по договору подряда на выполнение инженерных изысканий, подготовку проектной документации, по договору строительного подряда, по договору подряда на осуществление сноса <i>(нужное выделить)</i> :		
в отношении объектов капитального строительства (кроме особо опасных, технически сложных и уникальных объектов, объектов использования атомной энергии)	в отношении особо опасных, технически сложных и уникальных объектов капитального строительства (кроме объектов использования атомной энергии)	в отношении объектов использования атомной энергии
«05» октября 2020 г.	---	---
3.2. Сведения об уровне ответственности члена саморегулируемой организации по обязательствам по договору подряда на <u>выполнение инженерных изысканий</u> , подготовку проектной документации, по договору строительного подряда, по договору подряда на осуществление сноса, и стоимости работ по одному договору, в соответствии с которым указанным членом внесен взнос в компенсационный фонд возмещения вреда <i>(нужное выделить)</i> :		
а) первый	V	не превышает 25 000 000 (двадцать пять миллионов) рублей
б) второй	-	---
в) третий	-	---
г) четвертый	-	---
д) пятый*	-	---
е) простой*	-	в случае если член саморегулируемой организации осуществляет только снос объекта капитального строительства, не связанный со строительством, реконструкцией объекта капитального строительства
* указывается только для члена саморегулируемой организации, состоящего на членстве лиц, осуществляющих строительство		
3.3. Сведения об уровне ответственности члена саморегулируемой организации по обязательствам по договору подряда на <u>выполнение инженерных изысканий</u> , подготовку проектной документации, по договору строительного подряда, по договору подряда на осуществление сноса, заключенным с использованием конкурентных способов заключения договоров, и предельному размеру обязательств по таким договорам, в соответствии с которым указанным членом внесен взнос в компенсационный фонд обеспечения договорных обязательств <i>(нужное выделить)</i> :		
а) первый	-	---
б) второй	-	---
в) третий	-	---
г) четвертый	-	---
д) пятый*	-	---
* указывается только для члена саморегулируемой организации, состоящего на членстве лиц, осуществляющих строительство		
4. Сведения о приостановлении права выполнять инженерные изыскания, осуществлять подготовку проектной документации, строительство, реконструкцию, капитальный ремонт, снос объектов капитального строительства:		
4.1. Дата, с которой приостановлено право выполнения работ (число, месяц, год)	---	
4.2. Срок, на который приостановлено право выполнения работ *	---	
* указывается сведения только в отношении действующей меры административного воздействия		

Заместитель генерального
директора
(должность, наименование лица)

М.П.



Шалиманова Н.А.
(подпись, фамилия)